

Pla de Desenvolupament Turístic Municipal



Ajuntament d'Estellencs

Novembre de 2013



Ajuntament d'Estellencs
Novembre de 2013

Amb la col·laboració de:



www.gestambiental.es

Índex

Observació prèvia	7
1. Introducció i justificació	8
2. Metodologia i objectius	13
3. Estratègies, tàctiques i accions. Les 6 palanques d'actuació	18
3.1. Promoció	18
3.2. Producte	21
3.3. Qualitat	45
3.4. Territori	47
3.5. Intel·ligència de mercats	51
3.6. Formació	56
4. Anàlisi DAFO	58
5. Pla d'Acció	61
Annex	93





PLA DE DESENVOLUPAMENT TURÍSTIC MUNICIPAL D'ESTELLENCES

Observació prèvia

El present **Pla de Desenvolupament Turístic Municipal d'Estellencs** (PDTME) s'ha elaborat per donar resposta als requisits exigits per l'article 8 de la llei de Turisme 8/2012 de 19 de juliol. Aquest, estableix que els municipis de les Illes Balears tenen competències en l'àmbit del turisme, entre les que es troba el desenvolupament i aprovació dels plans de desenvolupament turístic municipals, que s'han d'impulsar en el present any establint uns objectius, estratègies, tàctiques i accions a desenvolupar en el sector turístic en el bienni 2014-2015.

Hem de destacar que la redacció del present document es va iniciar de manera prèvia a la definició dels continguts mínims dels plans de desenvolupament turístic municipal estipulats per la Conselleria de Turisme i Esports. Aquest fet ha provocat que l'estructura del document s'hagi adaptat en funció de l'estipulat per aquests continguts, tot i que en alguns apartats això no ha estat possible.

Per tant, l'estructura del PDTME manté certes diferències a nivell formal o estructural amb els continguts proposats per la Conselleria, tot i que a nivell de continguts aquestes diferències són pràcticament inexistent.



1. INTRODUCCIÓ I JUSTIFICACIÓ

Estellencs: Característiques generals

Estellencs és un municipi costaner ubicat a la vessant nord de l'illa de Mallorca, consolidada des de fa dècades com un destí turístic de primer ordre. Més concretament, Estellencs es troba a la Serra de Tramuntana, en una localització que li permet una situació privilegiada entre el mar i la muntanya. Limita amb els termes d'Andratx, Banyalbufar, Puigpunyent i Calvià i amb una extensió de 13,39 km² i una població de 380 habitants (any 2012), és un dels municipis més petits de l'illa de Mallorca.

Els límits del municipi pràcticament coincideixen amb les principals elevacions que tanquen el terme municipal, on podem destacar els següents cims: el Galatzó (1027 metres) entre Estellencs, Calvià i Puigpunyent; la Moleta de s'Esclop (905 metres), entre Estellencs, Andratx y Calvià; Pinotells (730 metres), Penyal des Morro (656 metres), Sa Moleta Rasa (642 metres) i el cim de la Serra des Puntals (882 metres).

Estellencs va estar lligat administrativament a Puigpunyent fins el 1836, quan es va convertir en municipi independent. Tot i que avui la seva població es trobi entorn als 400 habitants, el municipi arribà als 700 cap a finals del segle XIX, i va iniciar un lent declivi a partir de 1940 motivat per la decadència de l'agricultura de muntanya, que fins aleshores havia estat el motor econòmic local.

A dia d'avui, el municipi estellenquí presenta unes característiques singulars tant a nivell cultural, com natural i paisatgístic. Prova d'això són les diferents figures de protecció que hi podem trobar, que fan que, com es detallarà més endavant, la totalitat de la superfície municipal estigui protegida.

D'una banda, cal fer referència a la inclusió de dos LICs dins la xarxa ecològica europea Xarxa Natura 2000 i la declaració de la Serra de Tramuntana com a paratge natural (Decret 19/2007), tenint en compte que aquesta darrera figura inclou tota la superfície del municipi. Una altra figura de protecció reconeguda és la declaració de la Serra de Tramuntana com a Patrimoni de la Humanitat. La UNESCO atorgà aquesta distinció dins la categoria de paratge cultural a tota la serra mallorquina el mes de juny de 2011.

A part de les figures esmentades, basades especialment en els valors naturals d'Estellencs, hem de citar també la declaració del Consell de Mallorca del casc urbà del municipi com a Bé d'Interès Cultural o BIC (BOIB número 35, de 6 de març de 2007). Aquesta declaració com a conjunt històric afecta al nucli de la localitat, que s'estructura en tres barris: s'Arraval, sa Vileta i el centre. Amb aquesta figura de protecció es remarca la singularitat i importància de l'entorn urbà del municipi, que s'ha desenvolupat de manera perfectament vinculada amb el seu medi natural.



Característiques socioeconòmiques

En dades de 2011 i 2012, el nombre total de cotitzacions amb personal assalariat al terme municipal d'Estellencs es distribuïen de la següent manera:

Població ocupada a Estellencs per sectors		
Sector	2011 (%)	2012 (%)
Agrícola	9,1%	0%
Indústria	0%	0%
Construcció	3,4%	0,5%
Serveis	87,5%	99,5%

Taula 1.

Font: Observatori del treball. Conselleria d'Economia i Competitivitat

Les dades de la taula 1 reflecteixen el baix pes dels distints sectors econòmics durant els dos darrers anys. En primer lloc hem de parlar del sector agrícola, que com ja s'ha dit s'ha vist molt reduït des de mitjans del segle passat. En segon lloc, també hem de parlar de l'escassa rellevància de les activitats del sector secundari. Així doncs, a partir d'aquestes dades i tenint en compte part de les característiques descrites anteriorment, podem afirmar que Estellencs basa el seu desenvolupament en les activitats de serveis.

Aprofitant els seus valors naturals, patrimonials, culturals i històrics, enllocs i conservats gràcies a les diferents figures de protecció esmentades, podem dir que dins les activitats terciàries, el **turisme** s'ha convertit en el vertader **motor econòmic** del municipi.

És important tenir en compte que aquesta activitat turística es troba lluny del model turístic de masses basat en el sol i platja estès arreu de les Illes Balears, un factor on ha jugat un paper rellevant l'històric aïllament del municipi. Aquest fet ha permès mantenir Estellencs al marge dels processos urbanístics comuns a la major part dels municipis costaners de les Balears, conservant així un patrimoni natural i cultural d'alta qualitat.

L'activitat turística local es recolza especialment en els recursos naturals. En aquest context, es remarca la importància d'una adient consolidació i promoció del turisme actiu i sostenible, que utilitzant els actuals recursos turístics, es preveu com una opció prou viable per donar un impuls a l'activitat econòmica municipal.

Localització i vies d'accés

A part de ser el municipi més petit de la Serra i un dels més petits de Mallorca, l'accés a Estellencs és complex degut al territori escarpat on es localitza. L'única carretera que arriba al municipi és la Ma-10, que uneix Andratx amb Pollença i serveix com eix de comunicació entre els diferents municipis de la Serra de Tramuntana.

La seva localització i l'escassetat de vies de comunicació, contribueixen a accentuar el factor d'aïllament i diferenciació del poble enfront a altres veïns.



Aquí però, i com ja s'ha dit, és important tenir en compte que Estellencs limita amb diversos municipis entre els que hem de destacar Andratx i Calvià, que són dues potències turístiques que de manera conjunta alberguen més de 60.000 places d'allotjament turístic. Aquestes suposen un nombre important de turistes potencials que poden visitar el petit nucli estellenquí.

Conceptes previs

En el present document s'incorpora un apartat on es desenvolupa una anàlisi de la situació municipal lligada als principals factors que poden jugar un rol en l'activitat turística. Aquí és fonamental definir diferents conceptes com són **patrimoni, recurs turístic, destí i producte**. Per això ens fixam en les definicions elaborades per l'Organització Mundial del Turisme (OMT).

Entenem per **patrimoni turístic** el "conjunt potencial (conegut o desconegut) dels béns materials o immaterials a disposició de l'home". Aquí podem incloure elements com una muntanya o una platja, per exemple.

El **recurs turístic** en canvi, són "els béns i serveis que, per mitjà de l'activitat de l'home, fan possible l'activitat turística i satisfan les necessitat de la demanda". Seguint amb l'exemple anterior, aquí podríem esmentar la mateixa platja o muntanya, però amb una infraestructura d'accés per poder-hi arribar i gaudir-ne.

El **destí** és "un espai físic que inclou productes turístics, atraccions i indústria de suport, així com recursos turístics. Té límits físics i administratius". En el nostre cas, el destí que prenem com a referència és el terme municipal d'Estellencs.

Finalment el **producte**, existeix entre el recurs i el destí i és el "conjunt de béns i serveis que conformen l'experiència turística del visitant i que satisfan les seves necessitats". Inclou els atractius del destí així com les indústries de suport a l'activitat turística i es tracta d'un element o elements que han d'ajudar a vendre el destí.

Justificació: la necessitat d'un Pla de Desenvolupament Turístic Municipal a Estellencs

Segons estableix l'article 8 de la llei de Turisme 8/2012 de 19 de juliol, els municipis de les Illes Balears, en el seu àmbit territorial, tenen assignades diferents competències en matèria de turisme, entre la que es troba l'aprovació dels plans de desenvolupament turístic municipal (2014-2015).

El contingut d'aquests plans està estipulat en el Pla Integral de Turisme de les Illes Balears (PITIB), aprovat per la Conselleria de Turisme i Esports el 10 d'agost de 2012. Tal i com indica l'article 70 de la Llei de Turisme, Concretament, l'article 70.1 estableix que *qualsevol instrument de planificació i promoció s'haurà d'ajustar a les directrius establertes en el PITIB*.

El municipi d'Estellencs ha desenvolupat el seu **Pla de Desenvolupament Turístic (PDTME)**, adaptant-se al que marca la normativa vigent. A part del marc legal,



i com es detallarà a l'apartat corresponent de la diagnosi, Estellencs presenta una sèrie de recursos turístics tant en l'àmbit natural, com cultural, patrimonial i històric, a més de comptar també amb un sector turístic de gran rellevància en l'economia local. Fruit d'aquesta conjuntura, és del tot oportú donar un impuls a l'activitat turística per tal de **dinamitzar l'economia local**, un fet que contribuirà a millorar el grau de **satisfacció dels visitants** al mateix temps que es cerca el **benestar dels residents**.

Per donar impuls al sector però, és necessari aprofitar els recursos i valors propis del municipi i transformar-los en un **producte turístic**, fet que contribuirà a articular de manera adient la seva difusió i comercialització. Per realitzar aquesta tasca però, es fa necessari disposar d'un document marc on es reflecteixi aquest procés d'anàlisi i definició del producte.

Les característiques del municipi obliguen a fomentar una modalitat turística allunyada del turisme de masses, cercant fomentar el **turisme responsable**, que és aquell que incorpora una **dimensió social, econòmica i ambiental**, com es detallarà més endavant.

En el cas concret d'Estellencs per tant, consideram important apostar per un **turisme actiu i sostenible**, que impliqui benefici econòmic però alhora respecti l'entorn, evitant una possible degradació del destí com passa amb altres models turístics.

Elaborar el PDTME contribuirà rendibilitzar els actius dels que disposa el municipi i promoure la tipologia de turisme esmentada. Aquest fet adquireix encara major importància en l'actual context de **crisi econòmica**, presentant-se com una eina vàlida i assequible per **reduir els seus impactes** sobre el municipi.

En aquesta conjuntura Estellencs necessita desenvolupar estratègies que permetin incrementar el nombre de visitants que arriben al municipi, un fet que ha de contribuir a dinamitzar el seu sector turístic i, a partir d'aquí, fomentar una millora econòmica.

En aquest sentit, serà molt important crear, promocionar i consolidar la **marca Estellencs** com a segell diferenciador que permeti establir el municipi dins el mercat turístic.

Finalment, no podem deixar de banda les pautes i objectius marcats per les **administracions supramunicipals** en l'àmbit turístic, atenent que Estellencs no es pot desmarcar dels principals plans i les línies estratègiques fixades per aquests òrgans. En el següent apartat es comenten les anàlisis realitzades a diferents documents com són la *Carta Europa del Turisme Sostenible en els Espais Protegits*, el *Plan del Turismo Español Horizonte 2020* i el *Pla Integral de Turisme de les Illes Balears 2012-2015*.

Així doncs, a dia d'avui consideram que ens trobam davant una bona oportunitat, amb el marc conjuntural adequat, per desenvolupar el PDTME.



En el diagrama següent es representen les principals característiques de l'actual context natural i econòmic així com els objectius que es desprenen del present PDTME.

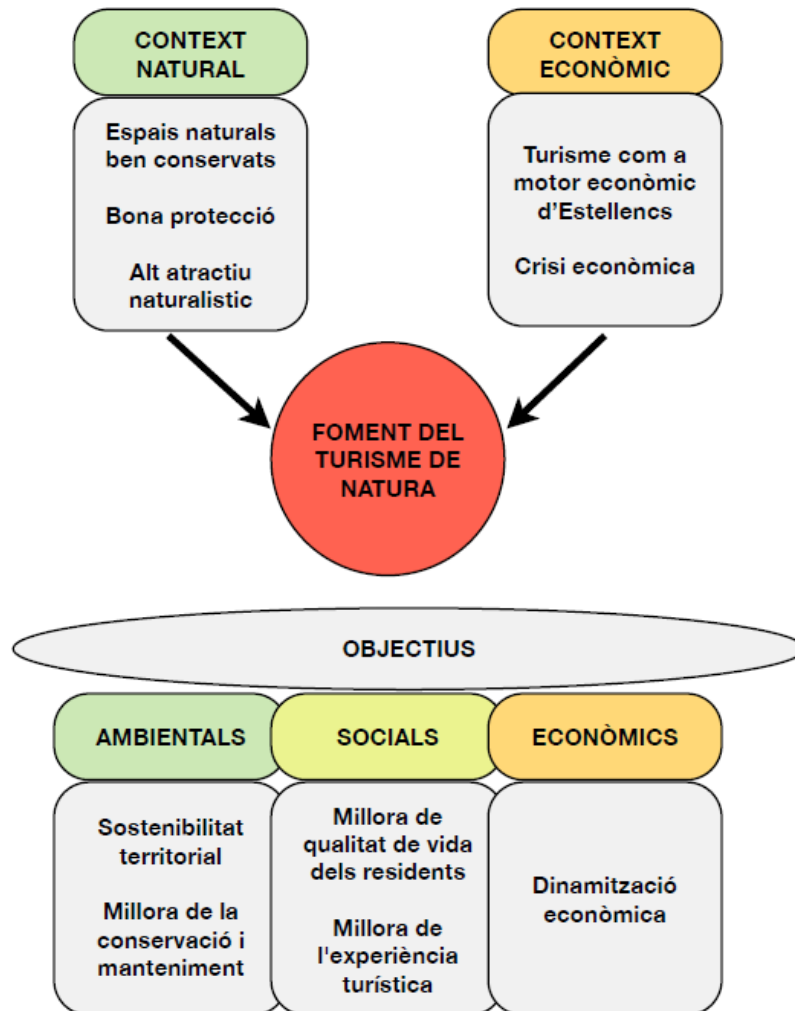


Figura 1.
Font: elaboració pròpia



2. METODOLOGIA I OBJECTIUS

Principals conceptes i documents analitzats

Conceptes clau: definicions

En el present document hem fet referència a diferents conceptes que entenem que resulten clau en el context del **PDTME**. Aquests, estan relacionats amb aquelles idees que esdevenen importants per entendre i ajustar els objectius i les principals línies estratègiques a desenvolupar en el present document.

Per això, és important definir aquestes expressions de manera clara. A continuació s'exposen les definicions d'aquests conceptes bàsics fetes per diferents organismes oficials.

Turisme sostenible

"El desenvolupament del turisme sostenible respon de les necessitats dels turistes i de les regions amfitriones presents, a la vegada que protegeix i millora les oportunitats del futur. Està enfocat cap a la gestió de tots els recursos de manera que satisfacin totes les necessitats econòmiques, socials i estètiques, i a la vegada, que respectin la integritat cultural, els processos ecològics essencials, la diversitat biològica i els sistemes de suport de la vida".

Organització Mundial del Turisme

Turisme responsable

"És el model de desenvolupament turístic que es fonamenta en els principis de la sostenibilitat, en l'equilibri dels estàndards socials (equitat social), la preservació dels recursos del destí (conservació ambiental) i l'optimització dels recursos econòmics (eficiència econòmica), en un compromís comú per part de tots els membres que conformen el sector turístic.

És un model que crida a la responsabilitat, tant al sector públic com al privat, a la indústria local com a la forana, així com a la societat amfitriona i els turistes que la visiten. Tots amb un objectiu comú: assegurar la rendibilitat com a destí turístic sense minvar, en un futur, els seus recursos ni la qualitat de vida dels seus residents".

Pla Integral de Turisme de les Illes Balears 2012-2015

Turisme actiu

"El turisme actiu o de naturalesa és aquell que té com a principals motivacions la realització d'activitats recreatives i d'esplai, la interpretació i o coneixement de la natura amb diferent grau de profunditat i la pràctica d'activitats esportives de diferent intensitat física i risc que utilitzin expressament el medi natural de forma específica, garantint la seguretat del turista sense degradar o esgotar els recursos".

Secretaria d'Estat de Turisme d'Espanya



Documentació analitzada

Per elaborar el **PDTME** s'ha fet una tasca prèvia d'anàlisi de documents elaborats per diferents administracions. Aquí s'han de tenir en compte la *Carta Europa del Turisme Sostenible en els Espais Protegits*, document que sorgeix de la Cimera de la Terra celebrada el 1992 a Rio de Janeiro; el *Plan del Turismo Español Horizonte 2020*, desenvolupat pel Consejo Español de Turismo i aprovat per Acord del Consell de Ministres el 8 de novembre de 2007; i, finalment, també el *Pla Integral de Turisme de les Illes Balears 2012-2015*, impulsat per la Conselleria de Turisme i Esports del Govern Balear.

L'anàlisi d'aquests documents ha contribuït a aportar informació d'interès pel desenvolupament del present pla. Així doncs, podem dir que aquesta tasca d'anàlisi prèvia ha servit per:

- Emmarcar els principals conceptes lligats al turisme responsable
- Conèixer el treball i estudis específics realitzats en el mateix àmbit per diferents administracions
- Fixar uns objectius encaminats en la mateixa línia que els establerts per administracions superiors
- Establir les principals línies estratègiques a desenvolupar en el PDTME

La Carta Europea de Turisme Sostenible

Aquest document sorgeix com una iniciativa de la Federació EUROPARC, organització on s'inclouen àrees protegides així com diferents institucions implicades en la planificació i gestió dels espais protegits en 35 països de l'àmbit europeu. L'objectiu global d'aquesta federació és promoure el desenvolupament del turisme en clau de sostenibilitat en els espais naturals protegits d'Europa.

En aquest sentit la Carta Europea de Turisme Sostenible (CETS) s'ha de tenir en consideració, atenent que les accions que sorgeixin del present pla s'hauran de centrar en desenvolupar estratègies que parteixen de conceptes d'aquesta mateixa carta. A més, s'ha de valorar la possible incorporació de la Serra de Tramuntana a la CETS, entenent que aquest fet pot contribuir a la difusió de la marca Estellencs com a destí turístic, aprofitant la projecció que dona emmarcar la Serra dins un programa d'àmbit europeu.

Després del corresponent anàlisi de la CETS en podem extreure les següents conclusions en l'aplicació del nostre treball, tenint en compte que ha contribuït a:



- Orientar per definir les estratègies i accions entorn a les activitats turístiques compatibles i que aportin majors beneficis a la zona natural així com les seves possibles capacitats de càrrega
- Valorar la possibilitat d'adherir-se a la CETS i conèixer els protocols a seguir en cas d'aprovar l'adhesió
- Conèixer els objectius que promou la CETS d'Espanya i Portugal

Plan del Turismo Español Horizonte 2020

Aquest pla va ser desenvolupat pel Consejo Español de Turismo i aprovat per Acord del Consell de Ministres el 8 de novembre de 2007. És per tant un document d'àmbit nacional, elaborat amb el vist i plau de totes les comunitats autònomes.

El Plan de Turismo Español Horizonte 2020 desenvolupa un diagnòstic de la situació actual del sector turístic així com també estableix els reptes que presenta, fixa uns objectius i estratègies a assolir cap a l'any 2020 i estipula per tant les seves tendències futures. Destaca de manera important l'afirmació que pronostica que "el 2020 es produiran uns 1.500 milions de viatges i que les condicions polítiques configuraran que 345 milions de turistes viatgin a la zona mediterrània a la recerca de sol i platja".

En aquest sentit no podíem obviar altres conclusions extretes en aquest document de cara a l'elaboració del PDTME. Així doncs, les principals idees que podem extreure guarden relació amb els objectius que estableix aquest Pla i que són plenament compatibles amb el d'Estellencs. Entre aquests podem destacar:

- Aconseguir a l'any 2020 que el sistema turístic espanyol sigui més competitiu i sostenible, aportant el màxim benestar social
- Confirmar la necessitat de disposar d'un servei de molta qualitat, que centrarà la millora en l'especialització del sector i la formació dels professionals que hi treballin
- Preservar el territori com a valor diferenciador respecte a altres entorns turístics

Pla Integral de Turisme de les Illes Balears 2012-2015

Aquest document és un instrument de planificació estratègica elaborat per la Conselleria de Turisme i Esports, que neix amb la vocació de donar resposta als nous reptes que s'estan afrontant sobre el present i futur de la gestió pública en matèria turística. Esdevé un document de planificació clau en un context marcat per la incertesa i la inestabilitat econòmica i davant la progressiva



pèrdua de lideratge i competitivitat de la indústria turística balear amb l'objectiu bàsic de contribuir a reposicionar la destinació Balears.

Tornar a col·locar les Illes Balears en una posició capdavantera en el mercat turístic passa, segons defineix el propi Pla Integral, pel foment del turisme responsable com a principal eix vertebrador, fixant aquesta modalitat turística com el principal objectiu a assolir per les Illes.

En aquest sentit, en el marc del **PDTME** hem de tenir en compte les principals línies estratègiques que estableix el Pla Integral de les Illes Balears (**PITIB**), remarcant la seva rellevància pel fet de compartir objectius i criteris comuns. Resumint les conclusions més destacades del Pla elaborat per la Conselleria de Turisme i Esports i que afecten més directament al cas d'Estellencs podem citar les següents:

- Implantar i desenvolupar el turisme responsable dins el sector turístic balear
- Necessitat de propiciar un canvi de tendència en l'actual model turístic, que passi especialment per una reducció de l'estacionalitat
- Desenvolupar un producte especialitzat per promoure la diferenciació del mercat balear
- Optimitzar l'ús dels recursos públics i fomentar la col·laboració entre el sector públic, el sector privat i el producte

Objectius del PDTME

El PDTME es vol establir com un document marc que permeti optimitzar la gestió de l'activitat turística municipal. Per això fixa les principals línies de actuació sobre les que treballar per assolir un increment de l'activitat turística d'Estellencs a partir d'un model basat en el turisme responsable.

Així doncs, els objectius concrets fixats pel present Pla són els que figuren a la taula 2, que tenim a continuació.



Objectius del PDTME	
1	Obtenir un document de referència que ens permeti transmetre a les administracions supramunicipals les iniciatives fixades a nivell local, permetent crear sinèrgies entre els diferents ens públics
2	Conèixer l'actual marc turístic i els principals documents relacionats impulsats per distintes organitzacions supramunicipals
3	Analitzar els principals factors i variables turístiques d'Estellencs per conèixer els punts a potenciar i les mancances a esmenar
4	Definir el model turístic municipal, que estarà basat en el turisme actiu, sostenible i responsable i la seva estratègia de desenvolupament
5	Determinar les principals necessitats, objectius, prioritats i línies estratègiques d'actuació
6	Adoptar les mesures necessàries per diversificar l'oferta turística i reduir al màxim l'estacionalitat
7	Establir mesures que impulsin la competitivitat del sector turístic i permetin un desenvolupament turístic sostenible i compatible amb la protecció de l'entorn, el medi ambient i els recursos turístics
8	Establir les mesures que siguin necessàries per aconseguir un increment de la qualitat turística
9	Definir un pla d'acció amb projectes concrets que han de contribuir a assolir els objectius citats anteriorment. Aquest pla d'acció es distribuirà en dues línies estratègiques: el producte turístic i les infraestructures locals
10	Delimitar les fases d'execució dels projectes, que permetrà elaborar un cronograma de feina en funció del grau de prioritat i o viabilitat del propis projectes

Taula 2

Font: elaboració pròpia



3. ESTRATÈGIES, TÀCTIQUES I ACCIONS. LES 6 PALANQUES D'ACTUACIÓ

En el present apartat es desglossen les 6 palanques d'actuació que el PITIB defineix com a claus en la planificació turística i sobre les quals s'han d'estructurar tots els plans turístics municipals. Aquestes 6 palanques o eixos són els següents: **promoció, producte, qualitat, territori, intel·ligència de mercats i formació.**

Cadascun d'aquests eixos es desglossa en tres apartats també definits pel PITIB. El primer d'ells és **l'estratègia**, on es defineix el que pretenem assolir a llarg termini. El següent són els **plans tàctics** o simplement la tàctica, on es fa una anàlisi de l'entorn actual del municipi i s'estipulen unes línies a seguir a mig termini. Finalment tenim **l'acció**, on s'engloben totes les actuacions a realitzar per respondre a la tàctica.

En el cas del PDTME, val a dir que totes les accions proposades estan definides en un **pla d'acció** global que es detallarà més endavant i que es troba dividit en dues línies estratègiques: producte i infraestructures. Per tant, en l'apartat corresponent d'aquest PDTME es detallarà el pla d'acció i la seva estructura general, mentre que en el present apartat, es desglossaran només les actuacions que fan referència a cada palanca en qüestió.

3.1. PROMOCIÓ

Estratègia

Adaptar la promoció als **nous comportaments del consumidor**, així com als diferents **models d'"inspiració"** per atreure al turista a un destí diferenciat, motivacional i experiencial.

Plans Tàctics

Estellencs és un municipi petit amb una manca de recursos propis, fet que dificulta molt desenvolupar tasques promocionals per compte propi. Per aquesta motiu, des del Consistori municipal es destaca la intenció d'establir acords de col·laboració amb les administracions supramunicipals per tal que aquestes puguin ajudar en les tasques de difusió i promoció del municipi.

Per tant des del consistori estellenquí no es fixa l'assistència a cap fira turística en concret, per exemple, atenent a que aquesta i altres estratègies de difusió s'hauran de pactar conjuntament amb altres administracions supramunicipals.



Esdeveniments

En el present document s'inclou un Pla d'Acció on es detallen diferents actuacions a desenvolupar en l'àmbit de la promoció i consolidació de l'activitat turística local. En el cas que ens ocupa, concretament es marca una línia d'actuació que inclou diferents projectes encaminats a assolir tasques de promoció i difusió i que es detallen en el darrer punt d'aquest mateix apartat així com també en el propi Pla d'Acció.

Mercats emissors a potenciar

El perfil de visitant turístic d'Estellencs està definit en l'apartat *Intel·ligència de mercats* d'aquest mateix document. Es tracta d'un perfil prou obert, que s'adreça sobre un grup d'edat ampli, motivat pel turisme actiu i sense discriminar entre turisme interior i exterior. En aquest sentit, podem dir que els mercats a potenciar són tant el turisme d'àmbit local, provinent tant d'altres municipis mallorquins o de les Illes Balears, així com aprofitar les actuals sinèrgies del turisme exterior que ja té Mallorca com a destí turístic de referència, on destaquen els turistes alemanys i britànics.

Acció

Actuacions promocionals

En primer lloc es preveu dur a terme una sèrie de tasques prèvies que permetin desenvolupar una campanya de difusió de la marca com a actuació promocional prioritària. Entre aquestes primeres passes tenim la creació d'una base de dades i el disseny d'un logotip de la marca Estellencs.

La campanya de promoció inclou la realització de material específic amb el disseny creat prèviament, així com la seva incorporació en elements que tinguin una funció en l'activitat turística. Entre els elements específics a crear es consideren banderoles o cartells que es poden col·locar a punts estratègics del municipi com poden ser les dues entrades al nucli urbà. Respecte a la incorporació de la marca en altres elements, s'han de tenir en compte les noves senyalitzacions proposades i el nou material informatiu que també es preveu editar, que podran incloure, si s'escau, el nou logotip turístic d'Estellencs.

A aquestes actuacions, també es poden incloure altres projectes previstos, com són l'elaboració i presentació d'una pàgina web turística o de calendaris d'activitats així com una campanya de difusió aprofitant la Fira del Vi i del Formatge. Per tant, el que es preveu és aprofitar aquells esdeveniments ja consolidats i combinar-los amb l'organització de calendaris d'activitats amb temàtiques diverses, que s'estructuren en tres eixos: esportives, de natura i culturals.

Finalment, també es pretenen desenvolupar estratègies de promoció entre les administracions supramunicipals i les entitats privades del sector.



La promoció d'Estellencs estipulada en aquest apartat la podem resumir amb la taula que tenim a continuació, on s'incorporen de manera detallada els tres apartats definits pel PITIB.

ESTRATÈGIA
Adaptar la promoció als nous comportaments del consumidor , així com als diferents models d'inspiració per atreure al turista a un destí diferenciat, motivacional i experiencial.
TÀCTIQUES
<ul style="list-style-type: none">- Realitzar les primeres passes per consolidar la promoció- Planificar calendaris d'actes anuals- Desenvolupar estratègies entre promotors del sector turístic
ACCIONS
<ul style="list-style-type: none">- Crear una base de dades amb informació d'interès turístic- Dissenyar un logotip de marca corporativa- Realitzar una campanya de difusió de la marca- Crear una pàgina web turística- Impulsar una campanya de difusió mitjançant la consolidació de la Fira del Vi i del Formatge- Crear un calendari anual d'esdeveniments esportius- Crear un calendari anual d'esdeveniments de natura- Crear un calendari anual d'esdeveniments culturals- Establir un marc de col·laboració per a la promoció turística local i la difusió de la marca Estellencs- Definir i executar un marc de difusió entre el sector privat (touroperadors i empreses d'oci actiu)

Taula 3

Font: elaboració pròpia



3.2. PRODUCTE

Estratègia

La **diversificació i diferenciació** per producte, així com la seva connexió amb la marca, establint el model de gestió pública i la seva identificació territorial.

Plans Tàctics

Com ja s'ha comentat en l'apartat introductori, el **producte** turístic és un concepte clau a tenir en compte a l'hora de treballar en aquest sector. Segons l'OMT, podem definir el producte com "el conjunt de béns i serveis que conformen l'experiència turística del visitant i que satisfan les seves necessitats". Aquí s'han d'incloure els elements que configuren l'atractiu del destí així com les indústries de suport a l'activitat turística.

Per tal de conèixer quin és el conjunt d'elements que configuren aquest atractiu turístic potencial, hem desenvolupat una diagnosi del municipi, que es divideix en cinc subapartats diferents. En els quatre primers s'analitzen els diferents **valors** del municipi, que són aquells elements que configuren el **patrimoni** turístic. Aquests es troben dividits en patrimonials, culturals, naturals i turístics.

En el següent apartat es detallen quins dels elements o conjunts d'elements patrimonials esdevenen un **recurs** turístic. Aquests recursos són els que permetran definir els productes, que sempre aniran lligats a un model de turisme actiu i responsable.

3.2.1. Valors patrimonials

El primer valor patrimonial que cal destacar és l'àrea urbana que configura el centre històric d'Estellencs. La declaració del Consell de Mallorca del **casc urbà d'Estellencs com a BIC**, reflectida en el BOIB número 25 de 6 de març de 2007, esdevé un punt de referència en la valorització dels béns patrimonials del municipi. Aquesta figura abasta tot el nucli amb els seus diferents barris (s'Arraval, sa Vileta i el Centre) i és sens dubte un dels valors patrimonials més destacables.

L'entramat viari d'Estellencs es remunta a l'Edat Mitjana i presenta una xarxa que es caracteritza pel seu alt nivell de carrers estrets, de cul-de-sac, empinats i tortuosos, dificultant o impossibilitant el tràfic rodat. Tant a nivell de tipologia de la xarxa viària interior (carrerons, escales, carrers estrets), com per l'extensió del propi nucli, els desplaçaments que es realitzen són principalment de forma no motoritzada. Això fa que el trànsit rodat es concentri principalment en la carretera, deixant gran part del nucli sense trànsit de vehicles o amb una intensitat de trànsit molt reduïda.



Aquestes característiques posen de manifest alguns dels trets més singulars del nucli d'Estellencs, atenent que el converteixen en un indret que combina la conservació i protecció dels seus valors, reflectits en el propi entramat i en la presència de les cases tradicionals, per exemple, amb la tranquil·litat i seguretat que esdevé la baixa intensitat de trànsit rodat.

A part del nucli urbà però, Estellencs compta amb diferents valors patrimonials, resultats de l'herència de tot el seu procés històric. Entre aquests, en podem diferenciar dos grups principals: els de caràcter arquitectònic i els etnològics.

3.2.1.1. Caràcter arquitectònic

En aquest grup podem diferenciar entre elements de caire religiós, militar i tradicional. En l'àmbit religiós, hem de fer referència en primer lloc a l'**església de Sant Joan Baptista**, construïda en el segle XVII i reformada posteriorment en diverses ocasions. Aquest edifici de caràcter religiós inclou també una torre de defensa habilitada com a campanar. Després de distints projectes de rehabilitació, a dia d'avui es troba en bon estat de conservació.

Dins el grup d'elements d'origen militar podem incloure les diferents torres de defensa que trobam dins el terme municipal. Aquestes torres tenien com a finalitat vigilar i protegir a la població local dels possibles atacs pirates, força freqüents en els segles XVI i XVII. Entre aquestes torres podem diferenciar dos grups: les que es troben dins el casc històric i les que es troben fora.

Dins el nucli d'Estellencs tenim l'esmentada **Torres de l'Església**, construïda entre els segles XVI i XVII i ubicada junt a l'església. D'altra banda també tenim la **Torre d'en Tem Alemany**, del segle XVI, ubicada a la Plaça des Triquet. Les dues edificacions presenten un estat de conservació acceptable i foren declarades BIC l'any 1985.

Fora del nucli urbà també es poden trobar dues torres, associades a les cases de possessió, i que esdevenien com a refugis en l'entorn rural en cas d'atac enemic. Tant la **Torre de S'Hort d'en Xeu**, declarada BIC, com la **Torre de Son Fortuny**, daten del segle XVI i les hem d'englobar en aquesta tipologia.

Un altre conjunt d'elements a destacar dins aquest grup són les construccions tradicionals. En podem destacar les de caràcter civil, on s'hi engloben tant les **cases típiques de pedra del nucli urbà**, testimoni de la tradició arquitectònica insular, com també les **cases de possessió** de fora del nucli. Aquestes cases de camp estaven associades a les grans explotacions agrícoles i en podem citar les de Son Serralta, Es Collet i Son Fortuny com a clars exemples d'aquest valor patrimonial.

Finalment, dins els elements tradicionals també podem destacar els **escars** de Cala Estellencs, que són construccions situades a llocs refugiats destinades a guardar les petites embarcacions per tal de protegir-les dels temporals. A Cala Estellencs tenim un total d'11 escars, alguns dels quals presenten clars símptomes d'abandonament.



3.2.1.2. Caràcter etnològic

Els valors patrimonials de caràcter etnològic són abundants en el terme municipal d'Estellencs i guarden relació principalment amb la xarxa viària, l'ús de l'aigua, l'agricultura i altres activitats tradicionals. Hem de tenir en compte que una bona conservació d'aquests elements pot esdevenir un recurs rellevant i o complementari dins l'oferta turística municipal.

Vies de comunicació: la xarxa de camins públics

Un valor patrimonial etnològic de gran importància en el marc turístic, que es troba relacionat amb la xarxa de comunicacions municipal, és l'entramat de **camins públics** d'Estellencs. Aquestes infraestructures, utilitzades antigament com a vies d'accés i comunicació entre els nuclis i possessions de la zona, resulten fonamentals pel desenvolupament d'activitats lligades al turisme actiu com poden ser el senderisme o les rutes guiades.

Per això, és fonamental tenir estipulat quins són els camins pels que està permesa la circulació, un fet que queda reflectit en el catàleg de camins públics del municipi. En el moment de redactar el present document, aquest catàleg de camins està en desenvolupament, pendent de la seva aprovació definitiva.

Amb el catàleg aprovat, l'Ajuntament d'Estellencs disposarà d'una eina bàsica per gestionar l'oferta senderista municipal i dissenyar els itineraris que puguin tenir un major interès turístic.

Ús de l'aigua

Aquí ens hem de referir a la gran quantitat d'obres de captació, distribució i emmagatzematge, majoritàriament d'herència àrab, que s'han desenvolupat al llarg de la història i molt especialment en els períodes en que l'activitat agrícola era el principal motor econòmic del municipi.

En aquest grup tenim les **fonts**, elements que resultaven imprescindibles per a la supervivència atenant a l'escassetat d'aigua de la zona. En el terme municipal d'Estellencs destaquen algunes **fonts de mina**, que esdevenen complexes obres de clara herència àrab. Consisteixen en excavacions de galeries en lleugera pendent des del punt on brota l'aigua i fins al punt d'abastiment, emmagatzemant-la en aljubs. Alguns exemples d'aquestes fonts al municipi són la de **Son Jover**, **S'Ull de l'Aigua** (que amb un cabal permanent abasteix el municipi d'aigua potable), **Font des Moro**, **Font de Cas Xocolater** i **Font Dalt**. El seu estat de conservació és regular en la majoria de casos, exceptuant les dues primeres que presenten unes millors condicions.

En el límit amb Andratx, en el camí cap a la Mola de S'Esclop, tenim també la **Font des Quer**; en el camí vell d'Estellencs a Puigpunyent o Camí Reial la **Font de Sa Muntanya** i finalment, a la finca de Planisi en el límit amb Banyalbufar, la **Font de S'Obi**. Totes tres fonts es troben en general en mal estat de conservació,



fruit de l'abandonament i de la pressió antròpica, derivada del freqüent pas d'excursionistes i de l'extracció d'aigua per part d'obres privades.

Els comentats **aljubs** són precisament un altre dels elements etnològics que cal considerar. Es tracta d'elements de planta rectangular i totalment coberts que servien per emmagatzemar l'aigua que s'extreia de les fonts que es destinava a la població, a la ramaderia i als cultius. A Estellencs podem destacar l'**Aljub des Pins Vers** o **S'Aljub**, essent el primer l'únic que presenta un bon estat de conservació.

Seguint en el grup d'elements patrimonials lligats a l'ús de l'aigua hem de fer esment als **rentadors**. Si bé els aljubs tenien un rol destacat és important destacar també la funció dels rentadors públics. En aquests també es destinava una part important del cabal d'aigua de les fonts que posteriorment es distribuïa sovint mitjançant un sistema de síquies. A Estellencs destaquen especialment els rentadors ubicats a l'entrada del poble arribant des de Banyalbufar, aproximadament al quilòmetre 94 de la carretera Ma-10. A dia d'avui, presenten un molt bon estat de conservació i esdevenen un dels valors patrimonials més consolidats com a recurs turístic.

Les **síquies**, com ja s'ha apuntat, constitueixen el principal element distribuïdor de l'aigua. A la vall del municipi trobam un conjunt de canals i síquies d'origen àrab que s'utilitzaven per a la conducció de l'aigua per les terres de regadiu, on en podem destacar especialment tres: la de **Sa Font de s'Ull de l'Aigua**, ubicada a la finca de Son Fortuny; la de **Sa Font des Forat d'Amunt**, que abasteix els rentadors públics; i la síquia de **Cas Xocolater**.

Val a dir que les síquies del municipi foren objecte d'una important reforma l'any 2005 que tenia la finalitat, d'una banda, de recuperar i conservar part del patrimoni de la zona i, d'altra banda, d'optimitzar l'aprofitament de l'aigua beneficiant així a la comunitat de regants encarregada de gestionar la seva distribució. A part d'aquesta important reforma, també s'han executat altres actuacions puntuals per part de l'administració i de la propietat privada per continuar conservant aquests elements patrimonials de gran funcionalitat.

Com a darrers elements patrimonials lligats a l'ús de l'aigua tenim també els **aqüeductes** i els **molins d'aigua**. D'aqüeductes, que servien per que les síquies salvessin els desnivells topogràfics, en trobam un a la finca de **Son Fortuny** sobre el torrent de S'Ull de l'Aigua, que tot i estar cobert per vegetació presenta un bon estat de conservació. Pel que fa als molins d'aigua, destinats a moldre el gra de cereal a Estellencs en tenim dos: el **Molí des Broll** i el **Molí de Son Fortuny**, ambdós en mal estat de conservació fruit de l'abandonament.



Activitats primàries tradicionals

En aquest grup hem de destacar elements vinculats bàsicament a l'activitat agrícola tradicional com són les **marjades**, les **tafones** i les **sitges** o carboneres.

Les **marjades**, parets de pedra en sec utilitzades per prevenir la pèrdua de sòl en les pendents de muntanya permetent així el seu conreu, constitueixen un element característic del paisatge de la Serra de Tramuntana. Complementades en alguns casos amb construccions complementàries (barraques, síquies, etc.) hi destaca el cultiu d'oliveres, que antigament es combinaven amb cereals i llegums. En el cas d'Estellencs aquests elements i les corresponents terrasses o bancals ocupen una part important del seu paisatge, però presenten en la majoria de casos un estat de conservació deficient com a conseqüència de l'abandonament de les activitats agrícoles.

El cas de les **tafones** guarda una relació directa amb el comentat cultiu d'oliveres, complementada al municipi amb una important producció d'oli que es desenvolupava en aquestes estructures. A la zona urbana destaquen dues tafones: la de **Son Llarg**, actualment en ruïnes, i la **des Forn**. En l'àmbit rural però n'hi ha un nombre important, on podem destacar la tafona **des Millà**, la de **Cas Xocolater**, la **des Fonollar** i la **des Collet**. Totes aquestes presenten a dia d'avui un mal estat de conservació fruit de l'abandonament progressiu de l'activitat i de les finques on es troben.

Un tercer element patrimonial que es pot catalogar en el grup d'activitats tradicionals són les **sitges** utilitzades per la producció de carbó vegetal, una altra activitat molt estesa arreu de l'entorn rural de la Serra de Tramuntana. Aquestes construccions de planta circular, complementades sovint amb petits habitatges on dormia i menjava el carboner, acostumen a situar-se a les zones elevades de la muntanya on era més accessible la fusta utilitzada com a matèria prima. A Estellencs destaca la rehabilitació que es va fer d'una estructura a l'àrea recreativa de **Son Serveres**, a la possessió de Son Fortuny.

A la taula següent es reflecteixen tots els elements esmentats referents als valors patrimonials.



Valors patrimonials			
Urbans	Elements urbans	Àrea urbana	Nucli històric d'Estellencs
Arquitectònics	Elements religiosos	Edificacions	Església Sant Joan Baptista
	Elements militars	Torres de defensa	Església
			Tem Alemany
			Hort d'en Xeu
			Son Fortuny
Elements tradicionals	Edificacions	Cases Tradicionals Escars	
Etnològics	Vies de comunicació	Camins tradicionals	Xarxa de camins públics
	Ús de l'aigua	Fonts	Son Jover
			S'Ull de l'Aigua
			Moro
			Cas Xocolater
			Dalt
			Quer
			Sa muntanya
			S'Obi
		Aljubs	Pins Vers
			S'Aljub
		Rentadors	Rentadors
		Síquies	Font de S'Ull de l'Aigua
			Font des Forat d'Amunt
			Font de Cas Xocolater
Aqüeductes	Finca de Son Fortuny		
Molins d'Aigua	Molí des Broll		
	Molí de Son Fortuny		
Activitats primàries tradicionals	Marjades	Conjunt de marjades	
	Tafones	Tafona de Son Llarg	
		Tafona des Forn	
		Tafona des Millà	
		Cas Xocolater	
		Fonollar	
	Collet		
Sitges	Son Serveres – S. Fortuny		

Taula 4.
Font: elaboració pròpia.



3.2.2. Valors culturals

L'escriptor català Josep Pla a la guia realitzada en un dels seus viatges a Mallorca va definir els paisatges de la zona d'Estellencs com "d'una bellesa imponent". Amb aquesta afirmació no es fa més que confirmar l'encant i la singularitat d'aquesta regió que ja s'han deixat entreveure en el present document i que són fruit dels nombrosos valors que en destacam.

Una part important d'aquest encant recau en l'oferta cultural de la zona. En el cas d'Estellencs, en l'àmbit de la cultura hem de destacar una oferta d'esdeveniments prou diversa, que queda patent en les seves festes locals i també en altres activitats consolidades com són les Serenates Guitarrístiques d'Estiu, que pròximes a arribar a les 20 edicions, esdevenen un referent en l'àmbit local i illenc.

A continuació es desglossen els diferents valors culturals del poble en les dues categories esmentades: festes locals i altres esdeveniments.

3.2.2.1. Festes locals

La primera de les festes locals que es celebra durant l'any són les **Beneïdes de Sant Antoni**, que cada 16 i 17 de gener convoquen als habitants d'Estellencs per celebrar la diada del patró dels animals. Les carrosses, animals i vestits de pagesos desfilen pel nucli urbà per acabar a la Plaça de l'Església gaudint d'una torrada popular on tothom hi està convidat.

Aquesta festa popular, estesa i consolidada a bona part dels municipis mallorquins, manté en el cas d'Estellencs un caràcter propi fruit de les característiques i particularitats locals.

Una altra esdeveniment local que cada any té major poder de convocatòria és la **Fira del Vi i del Formatge**, que es duu celebrant des de l'any 2009. Dia 1 de maig és el dia elegit per organitzar aquesta fira, on s'hi poden trobar diferents estants relacionats amb el vi, el formatge i altres productes de la terra de gran qualitat, a més d'una oferta complementària que augmenta en cada edició.

La consolidació d'aquesta fira local queda demostrada any rere any, on es van sumant expositors i visitants que contribueixen a que amb les cinc edicions celebrades ja s'hagi convertit en un referent de les fires de primavera. Aquesta consolidació posa de manifest la importància d'aprofitar la gran assistència de visitants que genera la fira per promocionar altres valors i atractius d'Estellencs.

Entorn el 29 d'agost es celebren les **festes patronals de Sant Joan Baptista**, que marquen també una fita ineludible pels residents locals i també per molts de visitants que s'atraquen a Estellencs a gaudir d'aquestes festes. La celebració de diferents actes esportius, lúdics i culturals durant aquests dies d'agost, convoquen a gran quantitat d'assistents i tenen en les verbenes el seu acte més popular i concorregut.



3.2.2.2. Altres esdeveniments culturals

En aquest apartat s'han de destacar les **Serenates Guitarrístiques** d'Estellencs com un esdeveniment prou important i consolidat. Les serenates van néixer al 1995 com una iniciativa lúdica i cultural amb la finalitat d'acostar aquest instrument de corda a tots aquells amants de la música i de la guitarra en particular. Aquesta iniciativa va sorgir de la mà del metge estellenquí Xavier Bestard, gran aficionat a la guitarra, que va comptar amb la col·laboració de diferents professors, músics i polítics per donar forma aquest esdeveniment.

Després de la pèrdua de Xavier Bestard el 1998, les Serenates van rebre el nom de **Memorial Xavier Bestard** i es continuen celebrant any a any, convocant a virtuoses de la guitarra i també a joves talents d'arreu del món. Celebrades en diferents dies al llarg dels mesos de juliol i agost, i amb la trajectòria ja comentada, les Serenates Guitarrístiques d'Estiu han esdevingut un punt de trobada pels aficionats a aquest instrument, que tenen en l'escenari del nucli d'Estellencs un marc de caràcter únic.

Valors culturals		
Categoria	Festa / Esdeveniment	Data de celebració
Festes locals	Sant Antoni	16 i 17 de gener
	Fira del Vi i del Formatge	1 de maig
	Festes patronals Sant Joan Baptista	Setmana del 29 d'agost
Altres esdeveniments culturals	Memorial Xavier Bestard (Serenates Guitarrístiques d'Estiu)	Diferents dies entre juliol i agost

Taula 5.
Font: elaboració pròpia.

3.2.3. Valors naturals

A la introducció del present document ja hem comentat la importància natural d'Estellencs i com aquesta s'ha vist protegida per diferents figures legals. És important recordar que amb les distintes declaracions realitzades en les darreres dècades a dia d'avui tenim tota la superfície municipal protegida.

Un altre valor natural important en el marc del municipi és la possibilitat d'accedir a dues finques públiques. La localització de la finca de Planícia, propietat del Govern Balear, i també de la Coma d'en Vidal, que pertany al Consell de Mallorca, es presenta com un valor a tenir en compte en el marc del desenvolupament de la modalitat turística descrita en el present document.

En aquest apartat també hem de fer referència a les rutes senderistes ja consolidades que transcorren pel municipi, atenent que aquestes es desenvolupen pels camins existents i que mantenen una clara relació amb els valors naturals i paisatgístics locals, esdevenint un dels principals recursos turístics del municipi.



Els valors naturalístics, que també es tracten més endavant, fan referència a la flora i la fauna d'Estellencs i les seves principals característiques i espècies, que configuren el conjunt natural propi típic de la Serra de Tramuntana.

Els valors cinegètics són els que deriven de les possibilitats de practicar la caça, una activitat particular que es pot desenvolupar a la finca de Son Fortuny, declarada amb el Certificat de Qualitat de Caça Major (CQCM) de Segona Categoria.

Finalment, no podem obviar com un valor natural destacat la presència de les cales del municipi com són Cala Estellencs i Cala Can Pruaga. Aquestes petites cales són les zones de bany del municipi i, al mateix temps, hem de tenir en compte que possibiliten la realització de diverses activitats aquàtiques, ja siguin esportives o pesqueres.

3.2.3.1. Figures de protecció

Àmbit mundial

Cronològicament parlant, l'última figura de protecció declarada que afecta de manera directe a Estellencs és la declaració de la Serra de Tramuntana com a **Patrimoni de la Humanitat**. Aquesta distinció suposa un pla de protecció dels béns culturals i naturals en el món, i està proposat per l'Organització de les Nacions Unides per a l'Educació, la Ciència i la Cultura (**UNESCO**).

El 27 de juny de 2011, aquesta organització declarà la figura de protecció esmentada on s'inclou tota la superfície de la Serra dins la categoria de patatge cultural. Així doncs, tota la superfície municipal d'Estellencs es veu protegida per aquesta figura d'àmbit mundial, remarcant la diferenciació d'aquesta regió quan a valors naturals, paisatgístics i culturals.

Àmbit europeu

Dins les figures d'àmbit europeu destaca la inclusió de dues zones d'Estellencs dins la **Xarxa Natura 2000**. Aquesta és una xarxa ecològica europea integrada per zones especials de conservació (ZEC), llocs d'importància comunitària (LIC) i zones d'especial protecció per a les aus (ZEPA). El seu objectiu és contribuir a garantir la biodiversitat en el marc europeu mitjançant la conservació dels hàbitats naturals i de la fauna i la flora silvestres existents.

En el municipi estellenquí trobam els LICs de **Cala de Ses Ortigues a Cala Estellencs** (ES 5310078) i el d'es **Galatzó a s'Esclop** (ES 5310008). A continuació s'adjunten les dues fitxes elaborades per la pròpia Xarxa Natura 2000 sobre aquestes zones protegides on es detalla informació de cadascuna d'elles.



ES5310078 De Cala de ses Ortigues a Cala Estellencs (LIC)	
Tipus	B
Regió	Mallorca
Àrea	876.06 ha
Latitud	39° 38' 32'' N
Longitud	2° 26' 53'' E
Altitud mínima	-
Altitud màxima	-
Altitud mitja	0
Data complimentació	2004-04
Data actualització	2008-05
Data proposta LIC	2004-04
Data designació LIC	2006-07
Qualitat	La qualitat i importància d'aquesta zona es basa en la presència d'hàbitats de l'annex I de la Directiva 92/43/CEE.
Vulnerabilitat	Les principals amenaces són l'ús recreatiu no regulat, l'activitat cinegètica intensa i els incendis forestals.
Designació	-

Taula 6.

Font: Xarxa Natura 2000 de les Illes Balears. www.xarxanatura.es

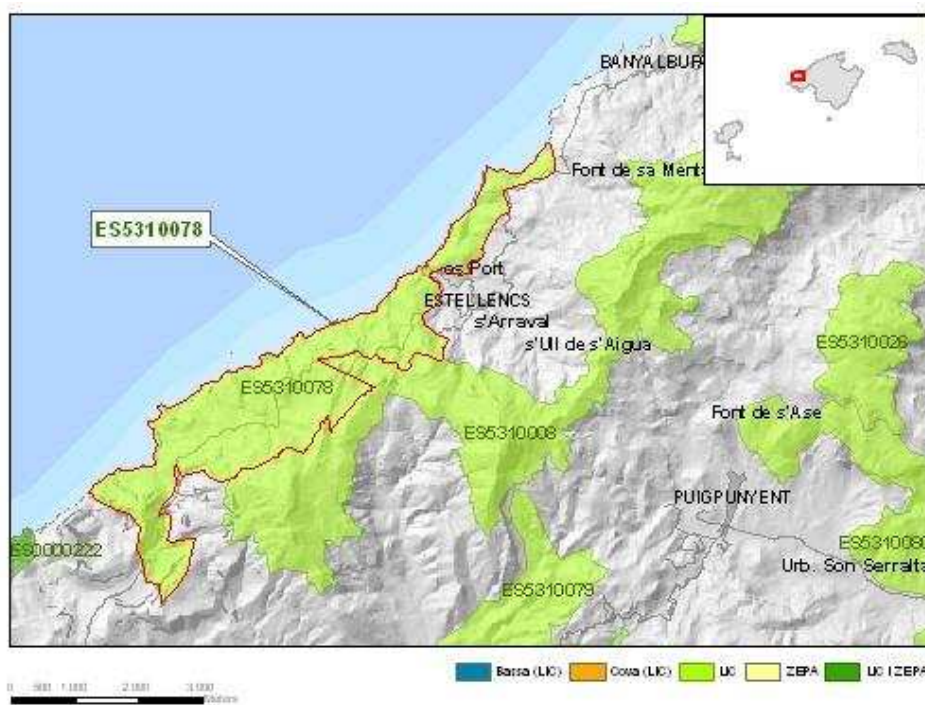


Figura 2.

Font: Xarxa Natura 2000 de les Illes Balears. www.xarxanatura.es



ES5310008 Es Galatzó - s'Esclop (LIC)	
Tipus	B
Regió	Mallorca
Àrea	1423.26 ha
Latitud	39° 38' 34'' N
Longitud	2° 28' 38'' E
Altitud mínima	600 m
Altitud màxima	1027 m
Altitud mitja	800 m
Data complimentació	1997-12
Data actualització	2008-05
Data proposta LIC	2000-07
Data designació LIC	2006-07
Característiques	Àrea muntanyenca que inclou les zones de major altura del terç sud de la Serra de Tramuntana de Mallorca, El Galatzó, s'Esclop i la Mola de Planícia, formats per diversos encavalcaments de materials calcaris i dolomítics del Secundari. És, per tant una zona molt abrupta que presenta penya-segats importants.
Qualitat	La zona inclou un gran extensió dominada per <i>Ampelodesma mauritanica</i> , hàbitat prioritari de l'Annex I de la Directiva 92/43/CEE. En els penya-segats hi nidifiquen el Falcó pelegrí i l'Àguila calçada.
Vulnerabilitat	Com amenaces principals cal citar l'ús recreatiu no regulat, l'activitat cinegètica excessiva i els incendis forestals.

Taula 7.

Font: Xarxa Natura 2000 de les Illes Balears. www.xarxanatura.es

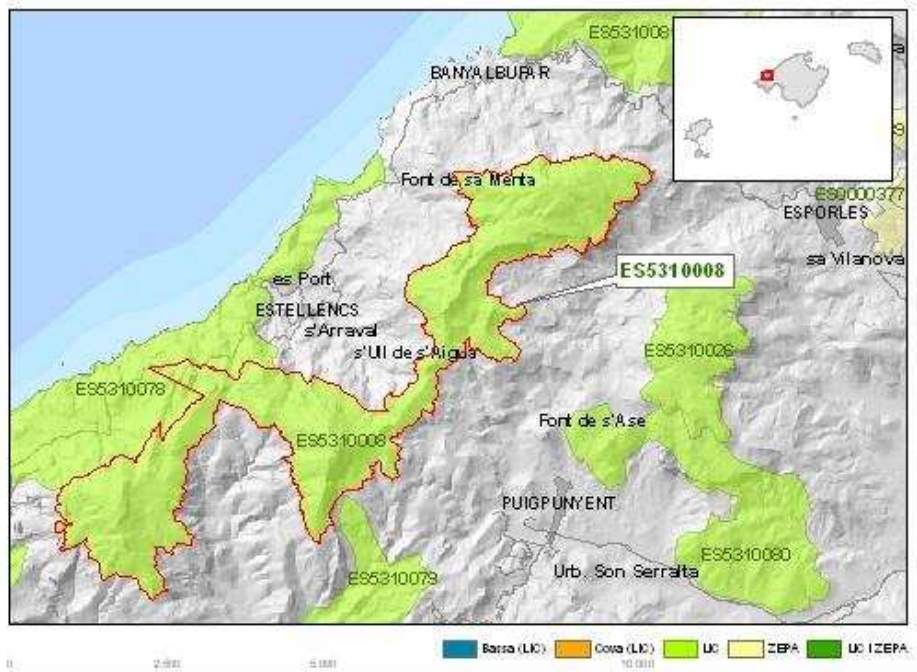


Figura 3.



Font: Xarxa Natura 2000 de les Illes Balears. www.xarxanatura.es

Àmbit autonòmic

En aquest àmbit hem de destacar la declaració de la Serra de Tramuntana com a **paratge natural**, una figura de protecció reconeguda per la Llei 1/1991 de 30 de gener, d'espais naturals i de règim urbanístic de les àrees d'especial protecció de les Illes Balears. La Serra de Tramuntana quedà declarada amb aquesta figura a l'acord del Consell de Govern de 16 de març de 2007 (BOIB núm. 54 ext. d'11 d'abril de 2007) i inclou una superfície total de 63.084 hectàrees, de les quals 1.123 són marines i 61.961 són terrestres.

Aquesta declaració comprèn també les declaracions de les reserves naturals integrals, les reserves naturals especials i algunes coves i fonts singulars senyalades com a llocs d'interès científic.

La següent imatge mostra tota la superfície ocupada pel Paratge Natural de la Serra de Tramuntana:



Figura 4

Font: Espais de Natura Balear. Conselleria d'Agricultura, Medi Ambient i Territori

En el cas d'Estellencs, el municipi queda totalment protegit per la figura del paratge natural, mentre que de la resta de figures també hem de mencionar la delimitació d'una **reserva natural especial** que afecta a una part de la seva superfície, com es detalla en la figura següent.

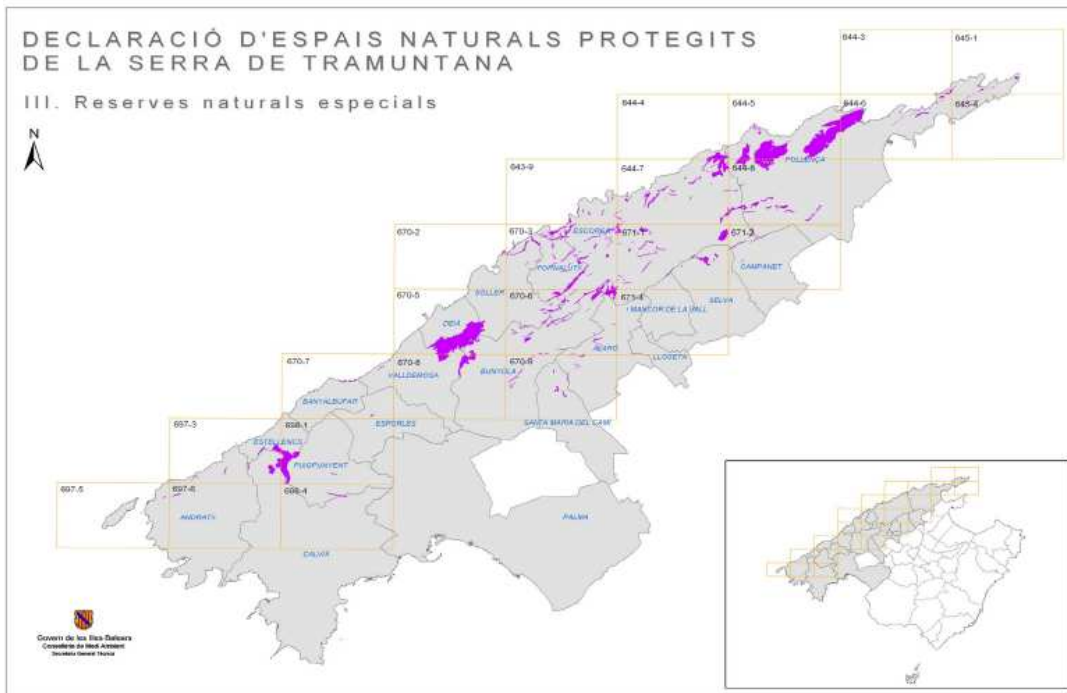


Figura 5.
Font: BOIB número 54 ext., d'11 d'abril de 2007.

Quan a instrument de planificació d'aquest espai protegit, ens hem de referir al **Pla d'Ordenació dels Recursos Naturals (PORN)**, aprovat pel Decret 19/2007 de 16 de març, (BOIB núm. 54 ext, d'11 d'abril de 2007). Aquest document té com a objectiu definir els valors més importants i establir les normes bàsiques de conservació i els usos que, respectant les exigències de protecció, permetin un desenvolupament harmònic i sostenible dins l'entorn natural.

A la taula següent s'inclouen les distintes figures de protecció citades, detallant quin és el seu àmbit en funció de l'organisme que la declara així com l'àrea del municipi que abasta.

Valors naturals: principals figures de protecció ¹			
Figura de protecció	Àmbit de protecció	Zona protegida	Superfície protegida (Ha)
Paisatge Cultural (S. Tramuntana)	Mundial (UNESCO)	Tota la Serra de Tramuntana	61.961
Lloc d'Importància Comunitària	Europeu (UE)	Franja litoral que abasta part dels municipis d'Andratx, Estellencs i Banyalbufar	876.06
		Zona muntanyosa interior entre s'Esclop, el Galatzó i la Serra des Puntals	1423.26
Paratge Natural (S. Tramuntana)	Autonòmic (G. Balear)	Tota la Serra de Tramuntana	63.084 (61.961 terrestres i 1.123 marines)

Taula 8.

¹ En aquesta taula s'obvia la declaració de BIC com a figura de protecció, atenent que únicament s'hi destaquen aquelles lligades directament als valors naturals.



Font: elaboració pròpia

3.2.3.2. Finques públiques

Planícia

La finca de Planícia té una extensió de 442 hectàrees i fou adquirida per la Conselleria de Medi Ambient del Govern de les Illes Balears el mes de febrer de 2009. Aquesta possessió gaudeix d'una antiguitat considerable, ja que les cases apareixen esmentades al segle XIV. Situada al municipi de Banyalbufar, presenta un dels accessos a l'entrada ubicada a la carretera Ma-10, entre Banyalbufar i Estellencs, molt a prop del nucli estellenquí.

És una finca d'especial interès botànic, amb riquesa d'endemismes i amb un gran número d'espècies de distribució reduïda. Destaquen l'estepa joana, l'eixorba-rates blanc, la didalera, la cossiada de penyal i l'eixorba-rates negre. Quan a la fauna, destaca per la nidificació del falcó pelegrí i l'àguila calçada així com per la presència del ferreret, espècie endèmica de l'illa de Mallorca.

La riquesa de valors patrimonials i naturals d'aquesta finca pública es pot gaudir a través de la realització de diferents itineraris establerts. En concret, hi ha disponibilitat de realitzar fins a tres itineraris distints, que són: el de l'aljub dels Cristians, el de les cases de Planícia i el de la font de s'Obi.

Coma d'en Vidal

Aquesta finca va ser adquirida pel Consell de Mallorca el mes de novembre de 2002. Un dels seus valors més destacables és la localització de les cases, que amb una superfície de 50 hectàrees, es preveu que siguin habilitades com a refugi de muntanya. Tot i que l'any 2006 s'iniciaren obres de restauració, en el moment de redactar el present document, les instal·lacions encara no estan obertes al públic.

Per la seva gran proximitat amb Estellencs, habilitar el refugi a les cases de la Coma d'en Vidal esdevendria un important recurs turístic pel municipi, incrementant l'oferta d'allotjament amb una tipologia distinta a les que hi podem trobar a dia d'avui. A més, el fet de disposar d'un refugi de muntanya, suposaria un valor afegit molt important per la modalitat turística que es pretén incentivar al municipi, recolzada en el foment de l'activitat senderista i l'oci actiu relacionat especialment amb l'entorn de la muntanya.

Son Fortuny

La finca pública de Son Fortuny és propietat del Consell Insular de Mallorca des del 1981. Es tracta d'una gran possessió de muntanya que s'estenia per tot el vessant nord del puig de Galatzó. El que a dia d'avui és finca pública, inclou més de 250 ha de la històrica possessió, que en el seu temps era la més gran del terme municipal d'Estellencs.



Les cases es troben a la part privada de l'antiga finca però dins la propietat pública hi podem trobar la zona recreativa coneguda com Ses Serveres, on es troba, a part d'un refugi de muntanya, les típiques instal·lacions amb taules i bancs per poder descansar o menjar i una barraca de carboner reconstruïda.

3.2.3.3. Rutes senderistes

El GR-221: La ruta de Pedra en Sec

La principal ruta senderista que recorre la Serra de Tramuntana i passa pel municipi d'Estellencs és el **GR-221**, conegut popularment com la **Ruta de Pedra en Sec**. Aquest itinerari, que té com a suport principal la xarxa d'antics camins restaurada pel Consell de Mallorca, uneix el Port d'Andratx i Pollença, encara que a dia d'avui la ruta no està totalment condicionada.

La **segona etapa** d'aquesta ruta transcorre entre **La Trapa i Estellencs** però en el moment de redactar el present document encara es troba en projecte, sense estar correctament senyalitzada ni condicionada. Per això, no es disposa d'informació oficial d'aquest tram del recorregut.

D'altra banda però, sí que existeix una variant de la ruta coneguda com la **Variant B**, que travessa les finques públiques de Galatzó, la Coma d'en Vidal i Son Fortuny, per **enllaçar el nucli des Capdellà (Calvià) amb Estellencs**. La taula 7 resumeix les principals característiques d'aquesta ruta.



GR-221. VARIANT B: ES CAPDELLÀ - ESTELLENCES	
INICI DE RUTA	Es Capdellà, carrer de Galatzó (128 m)
FINAL DE RUTA	Estellencs, carrer d'Eusebi Estada (155 m)
DIFICULTAT	Moderada
TEMPS DEL RECORREGUT:	5 h 15 min
LONGITUD:	16.204 m
DESNIVELL ACUMULAT PUJADA	512 m
DESNIVELL ACUMULAT BAIXADA	453 m
SENYALITZACIÓ	Òptima
ESTAT DE CONSERVACIÓ	Òptim
DESCRIPCIÓ BREU	Aquest recorregut permet contemplar tot un seguit de paisatges diversos, on s'alternen terrenys agrícoles i alzinars amb cims escarpats. D'aquests, destaquen el puig de Galatzó, amb 1027 metres sobre el nivell del mar, i la mola de s'Esclop de 926 metres. També es pot observar un ampli patrimoni etnològic, amb multitud de construccions lligades a les activitats agropecuàries i a l'explotació del bosc, especialment a la zona de Galatzó.
SERVEIS	<p>Cases de la Coma d'en Vidal: Propietat del Govern Balear des del 2002, ocupa una àrea de 56,5 ha. Es varen rehabilitar les cases amb la intenció d'adequar-hi un refugi de muntanya, tot i que aquest servei de moment encara no està disponible.</p> <p>Son Fortuny: La finca més gran d'Estellencs té una extensió de 683 ha, de les quals 283 són propietat del Consell de Mallorca des del 1981. L'espai públic, que alberga els cims del Galatzó i la Moleta Rasa (687 m), està configurat per alzinar i garriga d'alt valor naturalístic. Una de les boals, la de ses Serveres, és avui un refugi de muntanya de cinc places.</p>

Taula 9

Font: elaboració pròpia a partir de dades del Consell de Mallorca

Una vegada el recorregut del GR-221 arriba a Estellencs, la següent etapa és l'**etapa 3**, que uneix dos dels seus municipis veïns: **Banyalbufar i Esporles**. Per tant, el municipi estellenquí pateix certa desconexió en la ruta oficial de la Pedra en Sec, atinent que tant la Variant B com l'etapa 2 fan un bot des d'Estellencs cap a Banyalbufar sense tenir en compte la connexió entre aquests dos nuclis.

És cert que, com veurem més endavant, existeix una ruta senderista que comunica els dos nuclis urbans d'Estellencs i Banyalbufar, però aquesta és obviada pel traçat del GR-221, suposant cert greuge per Estellencs.



En tot cas, l'etapa 3 per la seva proximitat també es pot considerar com una oferta complementària pels senderistes que desenvolupin aquesta activitat en el nucli estellenquí o els seus voltants. A la taula següent es reflecteix la informació més destacada d'aquesta etapa:

GR-221. ETAPA 3: DE BANYALBUFAR A ESPORLES	
INICI DE RUTA	Banyalbufar (107 m)
FINAL DE RUTA	Esporles (187 m)
DIFICULTAT	Baixa
TEMPS DEL RECORREGUT:	2 h 30 min
LONGITUD:	7.590 m
DESNIVELL ACUMULAT PUJADA	394 m
DESNIVELL ACUMULAT BAIXADA	316 m
SENYALITZACIÓ	Òptima
ESTAT DE CONSERVACIÓ	Òptim
DESCRIPCIÓ BREU	El camí des Correu per on transcorre la ruta permet al visitant conèixer les diferents restes etnològiques derivades de l'explotació del bosc (barraques, forns de calç, rotlos de sitja, etc.) i observar també el sistema hidràulic construït per abastar les explotacions agrícoles de les marjades de Banyalbufar. Així mateix, també són destacables les construccions de l'àmbit urbà com l'església i la baronia de Banyalbufar i l'església de Sant Pere d'Esporles.
SERVEIS	Els nuclis de població per on passa l'etapa constitueixen els punts d'avituallament i una solució alternativa per a aquells que no utilitzin la xarxa de refugis per a pernoctar, atès que dins aquesta ruta no es disposa d'altres serveis complementaris.

Taula 10

Font: elaboració pròpia a partir de dades del Consell de Mallorca

Hem de considerar que Estellencs manté una relació directa amb el GR-221, atenent que els traçats que s'han explicat transcorren o bé directament pel terme municipal o bé per les seves proximitats. Aquest fet permet establir un lligam entre el municipi i l'activitat senderista que s'ha de potenciar i aprofitar en el marc del desenvolupament turístic local.

Itineraris d'àmbit local

A més del GR, Estellencs compta també amb altres itineraris d'àmbit més local que també han estat publicats, entre els que hem de destacar la **Ruta Urbana**, el **camí de Banyalbufar a Estellencs** i el **camí reial que va de Puigpunyent a Estellencs**. Aquestes tres rutes les podem trobar a la publicació *Guia de la Mancomunitat de Tramuntana. Itineraris, passejades i visites urbanes* (G.



Ordines i A. Reynés, 2002) i suposen una bona opció per desenvolupar o complementar l'activitat senderista en aquesta zona.

La **Ruta Urbana** és un itinerari que transcorre pels diferents punts d'interès del casc històric municipal, i és l'única que transcorre íntegrament dins el municipi. A la següent taula podem trobar la informació bàsica d'aquesta ruta.

RUTA URBANA D'ESTELLENCS	
INICI DE RUTA	Rentadors, entrada des de Banyalbufar
FINAL DE RUTA	Tafona de Son Llarg, barri de s'Arraval
DIFICULTAT	Baixa
TEMPS DEL RECORREGUT:	1 h 30 min
LONGITUD:	1.000 – 1.500 m
DESNIVELL ACUMULAT PUJADA	-
DESNIVELL ACUMULAT BAIXADA	-
SENYALITZACIÓ	No està senyalitzada
ESTAT DE CONSERVACIÓ	Òptim
DESCRIPCIÓ BREU	Entrant al nucli d'Estellencs per la carretera que ve de Banyalbufar, després de creuar el pont s'arriba als rentadors. El recorregut de la ruta continua pujant pel carrer de sa Síquia, passant per l'Església de Sant Joan Baptista, anant fins a la torre de s'Hort d'en Xeu i la torre d'en Tem Alemany. A continuació, l'itinerari proposa continuar la passejada pels carrers d'Estellencs, arribant al barri de s'Arraval, ubicat a la part nord del poble. Des d'allà es contemplen les cases de Son Llarg, que amb la seva tafona s'estableixen com el darrer punt d'interès d'aquesta ruta.
SERVEIS	El recorregut transcorre pels carrers del nucli d'Estellencs, on es poden trobar tots els serveis necessaris, des d'oferta d'allotjament per pernoctar fins a serveis de restauració, cafeteria o comerç.

Taula 11

Font: elaboració pròpia a partir de dades de G. Ordines i A. Reynés (2002)

El **Camí d'Estellencs a Banyalbufar** és una ruta de 7 quilòmetres que comunica els dos nuclis urbans veïns i que permet contemplar diferents possessions, fonts i altres trets característics del paisatge de muntanya típic d'aquest indret. A la taula següent s'hi reflecteix la informació bàsica d'aquesta ruta.



EL CAMÍ D'ESTELLENC A BANYALBUFAR	
INICI DE RUTA	Es rentadors, sortida d'Estellencs
FINAL DE RUTA	Centre de Banyalbufar
DIFICULTAT	
TEMPS DEL RECORREGUT:	2 h 30 min - 2 h 45 min
LONGITUD:	7.000 m
DESNIVELL ACUMULAT PUJADA	213 m
DESNIVELL ACUMULAT BAIXADA	168 m
SENYALITZACIÓ	Parcial
ESTAT DE CONSERVACIÓ	Millorable
DESCRIPCIÓ BREU	Aquest recorregut està planificat sortint des dels rentadors d'Estellencs, a la carretera Ma-10 just a la sortida cap a Banyalbufar. Després d'un breu recorregut per aquesta carretera, l'itinerari continua per un camí de muntanya on es poden trobar diferents punts d'interès, dels que destaquen les antigues possessions de la zona com són la d' Es Collet, Son Serralta, Planícia i Es Rafal. Així mateix, també es poden observar sistemes de síquies, fonts com la de s'Obi o la des Garbell i altres trets característics del paisatge de muntanya com són les marjades. El camí arriba finalment al centre de Banyalbufar, on acaba l'itinerari podent contemplar la seva església parroquial i l'edifici de sa Baronia.
SERVEIS	No es disposa de serveis al llarg de la ruta, essent els nuclis de població els únics punts d'avitallament dels que disposen els senderistes. Així mateix, Estellencs i Banyalbufar també es presenten com els indrets per a pernoctar, atès que dins aquesta ruta no es disposa de refugis.

Taula 12

Font: elaboració pròpia a partir de dades de G. Ordines i A. Reynés (2002)

L'itinerari del **camí reial d'Estellencs a Puigpunyent** transcorre pel camí públic del mateix nom, que fins ben entrat el segle XX va ser la principal ruta de comunicació entre aquests dos nuclis. És important destacar que en els darrers anys s'han realitzat obres de millora i condicionament del camí, que d'una banda s'han impulsat des de l'Ajuntament d'Estellencs com a mesura proposada en el marc de l'Agenda Local 21 del municipi i, d'altra banda, des de voluntaris del Grup Excursionista de Mallorca.

En la taula següent es descriuen les principals característiques d'aquest itinerari.



EL CAMÍ REIAL D'ESTELLENCES A PUIGPUNYENT	
INICI DE RUTA	Nucli d'Estellencs
FINAL DE RUTA	Sortida de Puigpunyent a Esporles, carretera PMV-1101
DIFICULTAT	Baixa
TEMPS DEL RECORREGUT:	3 h 30 min - 4 h
LONGITUD:	8.100 m
DESNIVELL ACUMULAT PUJADA	402 m
DESNIVELL ACUMULAT BAIXADA	498 m
SENYALITZACIÓ	Parcial
ESTAT DE CONSERVACIÓ	Millorable
DESCRIPCIÓ BREU	Aquest recorregut transcorre principalment pel Camí Reial, encara que es combina la pista forestal amb antics camins. Sortint d'Estellencs aviat s'arriba les cases de Son Fortuny, que amb els seus molins d'aigua esdevenen el primer punt d'interès destacat d'aquesta ruta. Tot seguit trobam la Font de S'Ull de s'Aigo i deixant enrere la pista per seguir el recorregut per un sender, s'arriba al Coll d'Estellencs, punt de màxima alçada de la ruta que marca tant la divisòria d'aigües entre el vessant estellenquí i el de Puigpunyent com la divisió municipal entre els dos termes. En el següent tram de l'itinerari continuen altres punts d'interès, on destaquen especialment la la Font de sa Muntanya i la possessió de Son Fortesa amb el Molí de Dalt. Finalment, la ruta continua fins arribar a la carretera PMV-1101, que seguint-la condueix pocs metres després al nucli de Puigpunyent.
SERVEIS	No es disposa de serveis al llarg de la ruta, essent els nuclis de població els únics punts d'avituellament dels que disposen els senderistes. Els nuclis d'Estellencs i Puigpunyent també es presenten com les úniques opcions per a pernoctar, atès que dins aquesta ruta no es disposa de refugis.

Taula 13

Font: elaboració pròpia a partir de dades de G. Ordines i A. Reynés (2002)

A part de les rutes comentades i resumides a les fitxes anteriors, en el terme municipal d'Estellencs també es poden realitzar altres rutes de recorreguts i graus de dificultat variables. Entre aquests podem citar les **pujades al Galatzó i a S'Esclop** o la **volta per Cala Estellencs**, que esdevenen una oferta complementària dins l'ampli ventall de rutes excursionistes de la zona.



El present apartat ens ha permès comprovar l'estreta relació del municipi d'Estellencs amb l'activitat senderista. Per aquest motiu, en el marc del desenvolupament turístic del nucli estellenquí, s'ha de considerar l'oportunitat d'establir el municipi com el punt de partida i o arribada de diferents rutes, que ha de permetre **consolidar Estellencs com un pol d'atracció i concentració de senderistes**.

3.2.3.4. Activitat cinegètica

La finca pública **Son Fortuny** té una extensió de 252 hectàrees, és propietat del Consell de Mallorca i té la qualificació cinegètica de **Zona de Caça Controlada**.

D'acord amb el que disposa l'article 18.1 de la Llei 6/2006 Balear de Caça i pesca fluvial, són terrenys de caça controlada aquells que, sense formar part de vedats o refugis, són declarats com a tals per la conselleria competent en matèria de caça per raons de protecció, conservació, foment i aprofitament ordenat dels recursos cinegètics. El punt 5 de l'article 18 estableix que en aquestes zones poden practicar la caça els caçadors expressament autoritzats per la conselleria, directament o a través de la societat gestora d'aquests terrenys.

El 16 de maig de 2013 s'atorgà a Son Fortuny aquest Certificat de Qualitat de Caça Major (CQCM) de Segona Categoria. Aquesta qualificació es concedeix a les zones que es trobin en procés de millora i que acreditin un percentatge d'individus purs, avaluat fenotípicament, entre el 70% i el 90%, o que acreditin una gestió completa superant el 70% però no assolint el 90% en aquells casos en què no sigui possible controlar degudament la intromissió d'animals des de fora dels seus límits, o que estiguin destinats a un règim de caça major sotmès a un Pla de Caça de Règim Intensiu. La concessió del Certificat de Qualitat de Caça Major **permet la caça d'individus purs de cabra Salvatge Mallorquina**.

La certificació de Qualitat a Son Fortuny permetrà al Consell de Mallorca i també al municipi d'Estellencs en particular, desenvolupar la promoció internacional del turisme cinegètic a l'illa de Mallorca i al foment d'aquesta activitat entre els col·lectius cinegètics locals. En cap cas l'objectiu és fer competència a les finques privades que tenen aquesta certificació i que cerquen una explotació comercial. Aquest tipus d'oferta, com a alternativa al sol i platja, i element desestacionalitzador del turisme a l'illa es tracta d'un sector amb un alt poder adquisitiu.

Cal destacar que amb la petita oferta existent a l'actualitat, només sis vedats amb certificat de qualitat, cada any més de 40 caçadors de tot el món visiten Mallorca per caçar a l'illa el Boc balear, una peça única en el món i exclusiva de la nostra illa, homologada coma a trofeu oficial l'any 2004 pel Safari Club Internacional.



3.2.3.5. Àrea costanera

Els principals valors naturals d'Estellencs deriven dels elements lligats a la muntanya i a l'àmbit rural, però no podem deixar de banda que el municipi també presenta una línia de costa. Per això, hem de citar dins aquests valors naturals la importància de comptar amb **Cala Estellencs**, la petita cala que serveix com a zona de bany pels residents i visitants.

Tot i un accés complex, la Cala pot jugar un paper rellevant en la realització d'activitats relacionades amb l'àmbit marí, podent servir de punt de sortida o arribada de proves esportives, entre altres.

Valors naturals		
Figures de protecció	Mundial (UNESCO)	Paisatge Cultural (S. Tramuntana)
	Europeu (UE)	Xarxa Natura 2000
	Autonòmic (G. Balear)	Paratge Natural (S. Tramuntana)
Finques públiques	Govern Balear	Planícia
	Consell de Mallorca	Coma d'en Vidal
Rutes senderistes	GR-221	Etapa 2: La Trapa - Estellencs (en projecte)
		Variant B: Es Capdellà - Estellencs
		Etapa 3: Banyalbufar - Esporles
	Itineraris d'àmbit local	Ruta urbana d'Estellencs
		Camí d'Estellencs a Banyalbufar
Camí Reial d'Estellencs a Puigpunyent		
Altres (Galatzó, S'Esclop, etc.)		
Activitat cinegètica	Finca Son Fortuny: Certificat de Qualitat de Caça Major (CQCM) de 2a Categoria	Caça de cabra salvatge mallorquina
Àrea costanera	Paisatge litoral i zona de bany	Cala Estellencs
		Cala Can Pruaga

Taula 14
Font: elaboració pròpia

3.2.4. Recursos turístics

Entenem recurs turístic com aquell element natural o fet per l'home que pugui motivar el desplaçament del turista i que es pugui comercialitzar amb ell. Així, elaborada la diagnosi dels principals valors del municipi, és important tenir en compte quins elements esdevenen un recurs turístic.

Quan a recursos patrimonials, es pot considerar tot el **nucli urbà d'Estellencs**, que inclou en el seu conjunt històric els principals elements catalogats i protegits com poden ser l'Església de Sant Joan Baptista o les torres de defensa. Un altre recurs, complementari a aquest, és també el **conjunt patrimonial i històric** d'Estellencs, on s'agrupen els valors etnològics citats (rentadors, síquies, molins, tafones, etc.) així com altres elements com poden ser les cases de possessió ubicades als afores del nucli.



La **xarxa de camins públics**, que possibilita els diferents itineraris i excursions arreu del terme municipal és un altre recurs turístic evident dins l'oferta local. A aquesta cal sumar-li les **rutes senderistes** consolidades que transcorren per la pròpia xarxa, podent exercir aquest conjunt com a eix vertebrador del producte que es pretén impulsar i consolidar.

En l'àmbit cultural, totes les festes i esdeveniments comentats poden ser considerats recursos. Per tant, consideram un recurs turístic les **festes de Sant Antoni, la Fira del Vi i del Formatge** i les **festes patronals de Sant Joan Baptista**, sense oblidar el **Memorial Xavier Bestard** de serenates guitarrístiques.

El **conjunt de valors naturals**, enaltits per les distintes figures de protecció, configuren un recurs turístic en si mateix, on s'inclou la riquesa paisatgística i de flora i fauna del municipi. Lligat als valors naturals també és important destacar la disposició de **Cala Estellencs** com un recurs que ofereix possibilitats turístiques relacionades amb el mar. Lligat als valors naturals, també consideram un recurs els **valors cinegètics**, que ofereixen l'opció d'atreure a un perfil de turista molt concret.

Seguint la metodologia del Pla Integral de Turisme de les Illes Balears, a la taula següent es resumeixen els recursos turístics d'Estellencs, que s'estructuren en les distintes categories, línies de producte i situació en que es troba cadascun.

Recursos turístics d'Estellencs		
Categoria	Línia	Situació
Naturalesa	Naturalesa	Introducció
Naturalesa	Medi Rural	Introducció
Naturalesa	<i>Bird Watching</i>	Introducció
Naturalesa	Caça major	Introducció
Cultura i Gastronomia	Cultural - Patrimonial	Introducció
Cultura i Gastronomia	Gastronòmic	Introducció
Esports	Cicloturisme	Creixement
Esports	Senderisme	Creixement
Esports	Actiu	Creixement
Esports	Nordic Walking	Introducció
Urbà	Urbà	Introducció/Creixement

Taula 15.

Font: elaboració pròpia

Acció

Actuacions sobre els productes

En primer lloc ens hem de referir a les tasques prèvies i a les pròpies eines noves de difusió que es tenen intenció de dur a terme i que ja s'han comentat en l'apartat de promoció (pàgina web, nova imatge corporativa, etc.). Aquestes iniciatives tenen per objectiu incrementar el nombre de visitants d'Estellencs, un fet que contribuirà a consolidar els diferents productes turístics.



Com també s'ha apuntat, així mateix es preveu crear calendaris específics d'activitats lligades als diferents productes, un factor que ajudarà a definir-los millor i procurar-ne un major gaudi per part dels visitants.

En primer lloc, és important tenir en compte la catalogació dels principals elements que siguin subjectes a convertir-se en productes, ja siguin camins públics o valors patrimonials, fet que permetrà conèixer què tenim i com dissenyar estratègies que permetin consolidar els diferents productes.

D'altra banda, l'edició de nous materials informatius, tant en format físic com en digital, complementarà la informació que puguin obtenir els visitants d'Estellencs respecte als productes, contribuint així en la seva consolidació.

El disseny de noves rutes d'interès turístic es preveu com una tasca fonamental per crear nous productes a exportar que complementaran l'actual oferta municipal. D'altra banda, la senyalització d'aquells itineraris ja existents esdevindrà un complement necessari per millorar aquells productes turístics existents que no disposen de senyalització.

En resum, l'estratègia, tàctica i les accions incloses dins aquesta vessant de producte són els següents:

ESTRATÈGIA
La diversificació i diferenciació per producte, així com la seva connexió amb la marca, establint el model de gestió pública i la seva identificació territorial.
TÀCTIQUES
<ul style="list-style-type: none">- Consolidar el producte senderimse- Consolidar el producte de cultura i patrimoni
ACCIONS
<ul style="list-style-type: none">- Dur a terme la catalogació dels camins públics- Dur a terme la senyalització dels camins catalogats- Dissenyar rutes d'interès turístic en la natura- Editar material informatiu en suport físic- Crear un suport digital de les rutes- Desenvolupar actuacions periòdiques de manteniment dels camins- Dissenyar rutes d'interès turístic en l'àmbit patrimonial i cultural- Dur a terme la catalogació dels valors patrimonials- Dur a terme la senyalització dels valors patrimonials catalogats- Desenvolupar actuacions periòdiques de conservació dels valors patrimonials

Taula 16

Font: elaboració pròpia



3.3. QUALITAT

Estratègia

Promoure la **qualitat** com eina en la satisfacció del consumidor a través de la confiabilitat de l'oferta i com a conseqüència la rendibilitat del productor.

Plans Tàctics

L'impuls del PDTME

El PDTME s'impulsa com una iniciativa sorgida del propi ajuntament d'Estellencs. Una vegada definida la necessitat de dinamitzar l'economia local a través del sector turístic i proposades les primeres iniciatives per esmenar algunes de les mancances detectades pel propi consistori, es va prendre la decisió d'elaborar aquest document marc de manera externalitzada. D'aquesta manera es permet disposar d'una anàlisi del sector turístic local i d'un full de ruta on s'estipulen les diferents iniciatives proposades per assolir els objectius fixats.

Per impulsar una part important d'aquestes iniciatives es proposa comptar amb acords amb diferents entitats supramunicipals per tal de disposar de majors recursos així com també amb el teixit comercial i empresarial del poble.

Segells de qualitat

El desenvolupament del PDTME no comporta la certificació de cap segell de qualitat. Tot i això, si que defineix com un projecte concret en el pla d'acció el consolidar la implantació del SICTED (Sistema Integral de Calidad Turística en Destino) al municipi per fomentar la qualitat del destí.

El projecte d'implantació del SICTED es troba en una fase inicial, on únicament es troba adherit el municipi com a destí. Es preveu que pròximament es vagin adherint les empreses però en el moment de redactar el present document encara no s'ha iniciat aquest procés.

Entenem que el model turístic que es recolza i que es pretén consolidar a Estellencs és totalment compatible amb el desenvolupament d'aquest sistema de qualitat, atenent que tant el propi model turístic municipal com el SICTED cerquen millorar el destí Estellencs de manera integral, implicant l'administració pública i la iniciativa privada.



Acció

Actuacions i altres mesures associades a la qualitat

A més de fomentar la implantació del SICTED, des del consistori estellenquí es pretenen dur a terme altres iniciatives per millorar la qualitat del destí. Com ja s'ha dit, cercar sinèrgies entre l'ajuntament, les administracions supramunicipals i la iniciativa privada d'Estellencs, més enllà de la relació que s'estableix pel propi desenvolupament del SICTED, es preveu com una via d'actuació a desenvolupar.

Un exemple concret d'aquesta col·laboració és promoure l'adhesió de la Serra de Tramuntana com espai protegit a la Carta Europea del Turisme Sostenible (CETS). Aquesta actuació contribuiria tant a la promoció com a la qualitat d'Estellencs com a destí, pel fet d'integrar la Serra i tot el municipi en una figura d'àmbit europeu.

Com en els apartats anteriors, a continuació es detalla el resum dels continguts del present apartat referents a la cerca del foment de la qualitat del destí.

ESTRATÈGIA
Promoure la qualitat com eina en la satisfacció del consumidor a través de la confiabilitat de l'oferta i com a conseqüència la rendibilitat del productor.
TÀCTIQUES
<ul style="list-style-type: none">- Fomentar la millora integral de la qualitat del destí- Incrementar el reconeixement de la Serra de Tramuntana així com la sostenibilitat en la seva gestió
ACCIONS
<ul style="list-style-type: none">- Consolidar el programa SICTED- Promoure l'adhesió de la Serra de Tramuntana a la Carta Europea del Turisme Sostenible (CETS)

Taula 17

Font: elaboració pròpia



3.4. TERRITORI

Estratègia

Garantir la **sostenibilitat** del municipi como a destí turístic en el futur, millorant la qualitat de vida dels seus residents, dins el marc dels Plans d'Intervenció en Àmbits Turístics (PIAT) (impulsats en el marc de la Llei de Turisme 5/2012).

Plans Tàctics

Estellencs: un destí, una zona turística

Estellencs és un municipi petit, que disposa d' un únic nucli urbà i que no presenta zones amb desenvolupaments heterogenis. Aquestes característiques fan que ens poguem referir a tot el destí com una única zona turística.

Des de l'Ajuntament es contempla sempre el treball amb Estellencs com a conjunt integral. Si bé hi pot haver determinats projectes que facin referència més directe al casc urbà o a l'entorn rural, en cap cas es discriminen zones d'actuació diferents i es té en compte el terme municipal com un únic conjunt.

Tipologia d'oferta d'allotjament

Segons l'Anuari de Turisme de 2012, elaborat per la Conselleria de Turisme i Esports, a Estellencs trobam tres tipologies distintes d'allotjament. Aquest document defineix que les places reglades del municipi s'estructuren de la següent manera:

- 1 Agroturisme; 10 places (7,2%)
- 2 Turisme d'Interior²; 26 places (18,7%)
- 1 Hotel de 4 estrelles; 103 places (74,1%)

Tenint en compte que de les tipologies existents, únicament l'agroturisme es troba als afores del poble, mentre que la resta d'allotjaments ho fan dins el casc urbà, podem afirmar que principalment es tracta d'una oferta concentrada. Percentualment, aquesta oferta concentrada suposa 93% de tota l'oferta municipal.

² L'Anuari de Turisme 2012 defineix el Turisme d'Interior com "establiment en què es presta el servei d'allotjament turístic en un edifici situat en el casc antic, en edificis catalogats o en edificis construïts abans de l'1 de gener de 1940".



Infraestructures clau pel desenvolupament turístic

Les principals infraestructures turístiques del municipi són les que configuren l'oferta d'allotjament així com la petita xarxa de comerç i serveis locals, que a dia d'avui es troben en perfecte estat.

Per tant, a l'oferta d'allotjament hi hem de sumar la resta d'oferta complementària d'Estellencs, on podem incloure la xarxa de petits comerços i serveis dels que disposa el municipi. A la taula següent tenim el resum de tots aquests element:

Establiments turístics. Serveis i comerços d'Estellencs		
Tipologia	Establiment	Tipologia i categoria
Allotjament	Hotel Maristel	Hotel. 4 estrelles
	Petit Hotel Sa Plana	Turisme Interior. 3 estrelles
	Hotel Nord	Turisme Interior. 3 estrelles
	Agroturisme S'Olivar	Agroturisme
Restauració i altres	Pizzeria Giardini	Restaurant
	Montimar	Restaurant
	Es Grau	Restaurant
	Vall Hermós	Bar – Cafeteria
	Cafeteria Estellencs	Bar – Cafeteria
	Sa Tanca	Bar – Cafeteria
	Sa Punteta	Bar – Cafeteria
	Vins Bodega Tomeu Isern	Bodega de vins
Comerç	Estelart	<i>Souvenir, decoració i altres</i>
	Un poc de tot	Comestibles i altres
	Apotecaria M.M. Carbonell	Farmàcia

Taula 18

Font: elaboració pròpia

Amb aquesta xarxa, Estellencs presenta una oferta comercial que permet d'una banda l'acollida de turistes que vulguin pernoctar al municipi i, d'altra, complementar l'experiència dels visitants amb els serveis de restauració, cafeteria o de comerç.

Amb el desenvolupament turístic del municipi que es planteja en el present document, aquests establiments poden veure incrementada la seva activitat i protagonisme en l'economia local, on han d'esdevenir el principal motor econòmic del municipi.

Un dels punts febles que a destacar en aquest sector en l'actualitat és la **marcada temporalitat** d'alguns establiments. Aquest fet, associat a la dependència que tenen a dia d'avui del turisme de temporada alta, fa que durant els mesos de temporada baixa estiguin tancats.

Per això serà fonamental desenvolupar el model turístic descrit en el present document, on han de participar tots els agents implicats en l'activitat econòmica municipal. Aquest model turístic ha de contribuir a impulsar l'economia local, permetent una menor dependència de la temporada i



afavorint l'obertura dels negocis de manera permanent, ajudant a mantenir una activitat més regular i constant al llarg de tot l'any.

Els nuclis veïns i el potencial de visitants

Com ja s'ha comentat a la introducció del document, dos dels municipis limítrofs amb Estellencs són Andratx i Calvià, ambdós potències turístiques consolidades. Si a les places turístiques d'aquests dos hi sumam també les de la resta de municipis veïns, que són Banyalbufar i Puigpunyent, i també les pròpies d'Estellencs, tenim un total de més de 63.500 places turístiques, com es veu a la taula següent:

Places Turístiques per municipi (2012)	
Municipi	Places Turístiques
Andratx	3.576
Banyalbufar	231
Calvià	59.434
Estellencs	139
Puigpunyent	147
TOTAL	63.527

Taula 19

Font: Conselleria de Turisme i Esports: *El Turisme a les Illes Balears. Anuari 2012*

Partint d'aquest total i tenint en compte la planta hotelera oberta i el percentatge d'ocupació mitjana de Mallorca, podem afirmar que Estellencs compta amb prop de 40.000 visitants potencials diaris. Per això, serà important crear sinèrgies i aprofitar aquest gran nombre de turistes potencials que poden visitar Estellencs.

Finalment, quan al territori, no podem obviar l'alt valor de **superfície protegida** d'Estellencs, que amb les diferents figures esmentades en punts anteriors del present document, resulta ser la totalitat de la superfície municipal.

Acció

Actuacions sobre el territori

El Pla d'Acció inclou diverses accions destinades a millorar les actuals condicions d'Estellencs relacionades directament amb el territori i les infraestructures. En l'apartat concret de territori doncs, tenim un total de cinc projectes encaminats a assolir objectius en aquest sentit.

Aquests projectes es divideixen en dues tàctiques diferenciades, segons siguin intervencions sobre els serveis bàsics o bé relacionats amb la cogestió de les finques públiques de Planícia i la Coma d'en Vidal.

A la taula següent tenim reflectides les accions comentades així com el resum de la resta de continguts bàsics del present apartat.



ESTRATÈGIA

Garantir la **sostenibilitat** del municipi como a destí turístic en el futur, millorant la qualitat de vida dels seus residents, dins el marc dels Plans d'Intervenció en Àmbits Turístics (PIAT) (impulsats en el marc de la Llei de Turisme 5/2012).

TÀCTIQUES

- Garantir els **serveis més bàsics** i fonamentals pels turistes i visitants
- Consolidar la **cogestió de les finques públiques** i refugis

ACCIONS

- Condicionar una zona d'estacionament de vehicles
- Habilitar una Oficina d'Informació Turística
- Habilitar un centre de recepció de visitants
- Establir un acord amb el Govern Balear per cogestionar els accessos a la finca de Planícia
- Establir un acord amb el Consell de Mallorca per a la gestió del refugi de la Coma d'en Vidal

Taula 20
Font: elaboració pròpia



3.5. INTEL·LIGÈNCIA DE MERCATS

Estratègia

Generar el **coneixement** necessari a partir de les dades obtingudes, que permetin dissenyar escenaris de comportaments futurs, per orientar les tàctiques a aplicar en les palanques d'actuació.

Plans Tàctics

En els objectius del present PDTME es fixa com a tal la definició del model turístic municipal, avançant que estarà basat en el turisme actiu, sostenible i responsable. Tot i tenir establerts aquests principis, que serveixen com a punt de partida, és en aquest apartat on es durà a terme aquesta definició del model turístic d'Estellencs. Es tracta d'establir la filosofia del servei de turisme actiu del municipi destacant els aspectes que fonamenten el model turístic que es pretén consolidar.

Per acotar la definició del model, aquesta es durà a terme en els apartats següents: la definició del model pròpiament dita, el perfil del visitant a atreure, la motivació dels visitants i els beneficis que pot aportar aquest model turístic a Estellencs.

Definició del model turístic d'Estellencs

El model turístic que es planteja a Estellencs es proposa com una iniciativa per dinamitzar el turisme actiu i responsable al municipi, basant-se en la seva singularitat, que ha quedat palesa en l'apartat de diagnosi. Així, aquest model està basat en la riquesa patrimonial, cultural i natural del municipi, configurant un producte dirigit tant a públic general com a públic específic de turisme actiu.

Perfil del visitant

Partint dels recursos que presenta Estellencs i del model turístic que s'ha definit, hem de tenir en compte el perfil de turista a qui ens adreçam. A continuació s'enumeren aquestes característiques partint de les variables que s'analitzen en els *Anuaris de Turisme a les Illes Balears*, elaborats per l'Agència de Turisme de les Illes Balears (ATB) de la Conselleria de Turisme i Esports del Govern Balear.

El perfil del turista d'Estellencs es pot definir com a públic general, en el sentit abasta un **grup d'edat molt ampli i sense discriminació per sexe**. La motivació principal del seu viatge és **l'oci i les vacances**, atenant que majoritàriament vénen a practicar turisme actiu.



Respecte a l'allotjament elegit, aquest és bàsicament **hotels** i similars com la majoria de turistes que visiten Mallorca³. Aquí s'ha de puntualitzar que en el model turístic d'Estellencs també tenen cabuda els turistes allotjats en **cases de lloguer** i fins i tot, els **turistes residents**. Aquestes condicions ens condueixen a confirmar que es tracta d'uns turistes amb **poder adquisitiu mitjà – alt o alt**.

Podem dir que en general es tracta principalment de visitants **sense paquet turístic** específic, és a dir, que s'organitzen el viatge per compte propi. Això però, no exclou a aquells que sí tenen contractat algun tipus de paquet amb rutes o sortides.

Finalment, a part de les característiques analitzades per la Conselleria de Turisme i Esports, també podem afegir que la tipologia de turista a qui s'adreça el model comentat combina el públic **familiar** amb aquell més **especialitzat en activitats d'oci actiu** com puguin ser senderistes o esportistes en general i que és, en definitiva, un perfil de visitant obert i genèric però **respectuós** amb l'entorn, que defuig del turista atret únicament pel model de sol i platja i d'oci nocturn.

Podem resumir el perfil turístic dels visitants amb les característiques següents:

- Grup d'edat genèric, des de població juvenil fins a tercera edat
- No diferenciador entre sexes
- L'oci i les vacances són la principal motivació de la seva visita
- L'allotjament elegit és variable, sent els establiments locals i les cases de lloguer els més destacats
- Poder adquisitiu mitjà – alt i alt
- Predominantment és un turista actiu, essent compatible amb altres tipologies
- Respectuós amb l'entorn

Motivació del visitant

La motivació o motivacions que atreuen als visitants són un factor a tenir en compte dins l'oferta turística local. En el cas d'Estellencs, ja s'ha comentat com aquesta motivació consisteix en gaudir i conèixer el medi natural i el paisatge, així com l'entorn urbà, els elements culturals i la resta de valors patrimonials.

Partint dels nombrosos valors destacats anteriorment, Estellencs presenta una sèrie d'atractius concrets que es poden establir com els principals factors que

³ L'any 2012 el 72,5% dels turistes que visitaren Mallorca s'allotjaren en Hotels i similars.
Font: Conselleria de Turisme i Esports: *El Turisme a les Illes Balears. Anuari 2012*



serveixen com a motivació per a l'arribada de visitants. Entre aquests podem destacar:

- És el municipi més petit de la Serra de Tramuntana
- Presenta una important herència històrica
- Manté una alta conservació dels seus valors
- Permet gaudir de tranquil·litat, afavorint el descans i l'aïllament de les grans aglomeracions
- Presenta un elevat grau de diferenciació amb altres municipis contigus
- Disposa d'abundants recursos per a la pràctica del turisme actiu
- Compta amb la Cala per a la pràctica d'activitats aquàtiques
- Ofereix possibilitats per a la pràctica de la caça major

Beneficis del model turístic

Com ja s'ha deixat entreveure en apartats anteriors, la implantació i consolidació del model turístic proposat pel terme municipal d'Estellencs aportarà una sèrie de beneficis tant a la localitat com també als turistes i visitants. Entre aquests beneficis s'han de destacar:

- Afavorir la conservació dels recursos propis, ja siguin naturals com culturals o altres, atenent que esdevenen el principal recurs turístic del municipi
- Fomentar el desenvolupament econòmic del municipi i la qualitat de vida de la població local, que es podrà assolir a través de l'increment de visitants i de la desestacionalització de l'activitat turística
- Assolir la minimització dels impactes negatius sobre l'entorn natural i el respecte a la cultura i les tradicions locals
- Millorar la informació i conscienciació de turistes i població autòctona envers a la conservació dels valors locals, que es fomentarà mitjançant les senyalitzacions i l'edició del material informatiu corresponent
- Potenciar una millora en l'experiència dels visitants mitjançant una oferta turística ordenada i un producte de qualitat



Indicadors proposats

L'estratègia corresponent a la intel·ligència de mercats defineix que s'ha de "generar el coneixement necessari a partir de les dades obtingudes". Per tal de disposar d'aquestes dades, en el present apartat feim referència a una sèrie d'indicadors clau en l'activitat turística que es proposen calcular.

En un document annex en el present PDTME s'adjunta aquesta bateria d'indicadors, on es detalla informació completa respecte a què representen, els objectius o informació que es vol obtenir i la seva metodologia de càlcul. A continuació es resumeixen aquests indicadors proposats i les seves característiques bàsiques.

1.- Pernoctació de turistes

Reflecteix el nombre de nits que els turistes romanen o es troben enregistrats als establiments d'allotjaments turístics en un determinat mes. L'objectiu de calcular aquest indicador és conèixer el nombre de pernoctacions que fan els turistes que s'allotgen al municipi i analitzar l'efecte de l'estacionalitat de les pernoctacions, detectant els mesos en què s'ha d'actuar per mitigar aquest efecte.

2.- Despesa pública en turisme

Representa quina part del pressupost municipal està destinada a turisme i com aquesta incideix amb el nombre de pernoctacions al municipi. Aquest càlcul permetrà analitzar la tendència d'aquestes pernoctacions i conèixer la relació amb la despesa pública en turisme.

3.- Oferta de places d'allotjament per tipus d'establiment

És el nombre de places turístiques del municipi segons la tipologia i la categoria de cada allotjament, que ve establerta per l'Agència de Turisme de les Illes Balears. El seu càlcul permetrà, a més de conèixer el nombre de places en funció de la tipologia i categoria, analitzar l'evolució anual d'aquestes places i el percentatge que representa cadascun dels allotjaments turístics sobre el total de les places del municipi.

4.- Grau d'ocupació turística per places

És el percentatge de places turístiques ocupades sobre el total de les places turístiques obertes al llarg de l'any. Desenvolupar el seu càlcul permetrà conèixer els percentatges de places turístiques que es troben obertes en el municipi al llarg de l'any i quina ocupació mensual tenen.

5.- Motivació del turista

Es tracta de representar quin és el recurs o producte turístic ofert en la destinació pel qual el viatger tria visitar-la. Aquesta informació permetrà conèixer i analitzar quins són els productes turístics que tenen un major poder



d'atracció sobre els turistes a l'hora de seleccionar la nostra destinació així com identificar els diferents tipus de turistes en funció del producte turístic que el municipi ofereix.

6.- Sector turístic a l'ocupació municipal

Reflecteix el percentatge de persones que treballen al municipi en el sector turístic, respecte a la resta de sectors econòmics. Amb aquest càlcul es podrà tenir coneixement del pes específic del sector turístic tant respecte al sector serveis com respecte a la resta de sectors econòmics en l'àmbit de l'ocupació municipal.

Acció

En aquest apartat s'ha de fer referència al seguiment necessari per poder avaluar els resultats obtinguts en el desenvolupament de diferents projectes i iniciatives relacionades amb el PDTME i amb els sectors turístic local en general.

En primer lloc, hem de fer referència al seguiment dels projectes inclosos dins el Pla d'Acció del present document. Aquesta tasca ha de servir per comprovar el seu estat de desenvolupament i els possibles efectes que puguin tenir sobre l'activitat turística d'Estellencs.

En segon lloc, s'ha de dur a terme el càlcul de la bateria d'indicadors proposats en aquest mateix apartat. Això permetrà tenir coneixement de les principals variables que intervenen en l'activitat turística local, analitzar les seves tendències i comprovar els resultats obtinguts.

ESTRATÈGIA

Generar el **coneixement** necessari a partir de les dades obtingudes, que permetin dissenyar escenaris de comportaments futurs, per orientar les tàctiques a aplicar en les palanques d'actuació.

TÀCTICA

- Desenvolupar el **seguiment periòdic de les accions** previstes
- **Analitzar** les principals **variables estadístiques** que aportin informació d'interès

ACCIONS

- Realitzar el seguiment de les accions del Pla d'Acció
- Calcular els **indicadors** proposats

Taula 21
Font: elaboració pròpia



3.6. FORMACIÓ

Estratègia

Formació contínua de qualitat a gestors i a personal de servei al client, amb la finalitat de formar professionals capacitats i altament competitius.

Plans Tàctics

La vessant formativa és vital per un destí turístic que aposti per la qualitat. Com ja s'ha comentat en el present document, Estellencs és un municipi petit i mancat de recursos propis i, per això, serà fonamental una vegada més establir acords i sinèrgies amb altres administracions i organismes. Això contribuirà a coordinar i fomentar la formació de tots els professionals lligats al món turístic.

És important destacar que aquesta formació ha de ser extensiva a tots els professionals del sector, formin part de l'administració pública o de la iniciativa privada. La finalitat ha de ser disposar de professionals capacitats i competitius de manera integral en el destí.

Acció

Formació interna

L'Ajuntament promourà la formació de treballadors propis per tal de poder gestionar adequadament les diferents vessants implícites en el sector turístic. Atenent al baix nombre de personal propi de la corporació local, també es podrà fomentar la formació de personal extern que treballi pel mateix Ajuntament.

Aquí hem de tenir en compte tant la formació a través de cursos que realitzi l'ATB com també altres organismes i administracions. D'altra banda, també ens hem de referir a la formació relacionada amb el SICTED, on l'Ajuntament fomentarà la formació d'un tècnic propi per tal que pugui desenvolupar les tasques de gestor associades a aquest programa de qualitat.

Formació externa

A nivell d'iniciativa privada podem fer esment a dues vessants. En primer lloc, a la vessant informativa que assoleix l'ajuntament d'Estellencs, que es compromet a difondre la possibilitat de fer els cursos o tallers especialitzats dels que tengui coneixement. Això implica donar a conèixer als professionals del sector aquells possibles acords amb entitats i organismes diversos amb qui es



pugui treballar i que ofereixin formació, com són la Fundació Universitat – Empresa, la pròpia ATB o altres.

D'altra banda ens hem de tornar a referir al programa SICTED, ja que aquest duu implícit una vessant formativa obligatòria per tots els establiments i serveis que formin part del projecte. L'adhesió al programa SICTED ja ha estat formalitzada per l'Ajuntament al llarg de 2013 i la següent passa a realitzar és l'impuls de l'adhesió dels establiments. Una vegada adherits, els responsables d'aquests establiments cercaran la distinció del segell *Compromís amb la Qualitat Turística* que atorga el propi SICTED. Aquest, com ja s'ha comentat, implica un procés d'aprenentatge i uns cursos de formació obligatoris que contribueixen a millorar la qualitat dels professionals del destí implicats en el programa.

A la taula següent tenim el resum del present apartat.

ESTRATÈGIA
Formació contínua de qualitat a gestors i a personal de servei al client, amb la finalitat de formar professionals capacitats i altament competitius.
TÀCTICA
Establir sinergies amb administracions i organismes per tal d'assolir la formació dels treballadors del sector turístic, ja siguin de l'administració pública com de la iniciativa privada.
ACCIONS
- Consolidar el programa SICTED

Taula 22

Font: elaboració pròpia



4. ANÀLISI DAFO

Ja s'ha apuntat que el present PDTME es va iniciar abans que la Conselleria de Turisme i Esport estipulés el resum dels continguts que s'han d'incloure en els plans de desenvolupament turístic de tots els municipis. Coneguts aquests continguts mínims, el present document s'ha sotmès a l'adaptació corresponent.

Una de les tasques que s'havien fet en la versió prèvia és l'anàlisi DAFO, que hem considerat oportú d'incorporar també en aquesta versió del document. L'experiència prèvia assolida en el desenvolupament de diagnòstic ens va conduir a utilitzar aquest mètode DAFO per complementar l'anàlisi del municipi d'Estellencs i els seus elements vinculats a l'activitat turística.

L'anàlisi DAFO és un mètode de planificació estratègica per a avaluar les debilitats, amenaces, fortaleses i oportunitats d'un projecte. Consisteix en una anàlisi que diferencia entre els factors interns (fortaleses i debilitats) d'una organització i els factors externs d'aquesta (oportunitats i amenaces). Es tracta d'especificar l'objectiu d'un projecte i la identificació dels factors interns i externs que són favorables i desfavorables per assolir aquest objectiu.

A continuació es detallen els factors considerats a cadascuna de les quatre classificacions que s'apliquen en aquest model d'anàlisi.



FACTORS INTERNS	FACTORS EXTERNS
<p data-bbox="566 284 725 308">DEBILITATS</p> <ul data-bbox="185 347 1104 1220" style="list-style-type: none">- La marca Estellencs està poc consolidada- Escassa vinculació entre la Serra de Tramuntana i Estellencs, fent que les visites dels espais protegits no reverteixin directament en l'economia local- Les zones d'estacionament de vehicles (pàrquings) són insuficients- Manca d'infraestructures turístiques mínimes (oficina d'informació, banys públics i altres equipaments)- Absència de documents informatius complets i de qualitat respecte a les rutes, itineraris, béns patrimonials, etc.- Falta de consolidació de l'etapa 2 de la ruta GR-221, que transcorre entre la Trapa i Estellencs- Manca d'esdeveniments vinculats al marc natural (esportius, de natura, culturals, etc.)- Deteriorament de diferents valors patrimonials- Falta de funcionament del refugi de la Coma d'en Vidal- Accentuada temporalitat del model turístic actual, que obliga al tancament d'establiments durant la temporada baixa	<p data-bbox="1509 284 1668 308">AMENACES</p> <ul data-bbox="1180 347 2042 767" style="list-style-type: none">- Falta de coordinació entre les tres administracions públiques: Govern Balear, Consell Insular de Mallorca i Ajuntament d'Estellencs, que repercuteix tant en la gestió de les infraestructures (accessos i camins, refugis, etc.) com en la promoció del destí- Manca de consolidació del marc normatiu dels espais protegits, fet que dificulta la presa de decisions- Manca de certificacions que acreditin que el personal i els establiments de l'oferta turística local estiguin qualificats i especialitzats, factor imprescindible en una oferta turística de qualitat



FACTORS INTERNS	FACTORS EXTERNS
<p>FORTALESES</p> <ul style="list-style-type: none">- Estellencs disposa d'un marc idoni pel desenvolupament del turisme actiu i responsable, atenent als seus valors naturals, patrimonials i culturals- La localització del municipi, marcada per un accés complex i cert aïllament, és un factor que contribueix a la seva diferenciació- Amb la redacció del PDTME s'estableixen les bases per impulsar el turisme actiu, de qualitat i sostenible fomentant l'atractiu turístic- El baix nombre de places d'allotjament turístic en l'àmbit municipal, factor que possibilita l'alt coneixement local sense saturacions- L'existència de l'actual xarxa de camins, refugis i rutes senderistes com la Ruta de Pedra en Sec (GR-221) afavoreix el pas de visitants pel municipi	<p>OPORTUNITATS</p> <ul style="list-style-type: none">- La capacitat d'allotjament de la zona d'Estellencs, tenint en compte els municipis contigus, és superior a les 63.000⁴ places- La zona d'Estellencs, sumant els municipis contigus, compta amb prop de 40.000 visitants⁵ potencials diaris- Un producte de turisme actiu consolidat i amb una bona promoció pot atreure visitants tant residents com estrangers- La possibilitat d'establir Estellencs com a punt de partida de diferents rutes excursionistes, esdevenint un pol d'atracció i concentració de senderistes- Riquesa de valors patrimonials, culturals, naturals i turístics que ben gestionats poden contribuir a configurar una oferta turística completa- La possibilitat d'accedir a finques públiques com la de Planícia o la Coma d'en Vidal suposen un valor afegit pel turisme actiu- L'oferta comercial local, tot i que limitada, permet complementar l'experiència del visitant i es presenta com el principal motor de la millora econòmica del municipi

Taula 23

Font: elaboració pròpia

⁴ Sumatori de les places turístiques reglades d'Andratx, Banyalbufar, Calvià, Estellencs i Puigpunyent.

⁵ Xifra calculada a partir de les places turístiques d'Estellencs i els municipis contigus, multiplicada per la planta hotelera oberta i el percentatge d'ocupació mitjans de Mallorca.

Fonts: Conselleria de Turisme i Esports: El Turisme a les Illes Balears. Anuari 2011.



5. PLA D'ACCIÓ

En aquest apartat es reflecteixen el conjunt de projectes o accions inclosos dins el Pla d'Acció i que estan encaminats a assolir els objectius proposats en el present PDTME. Com s'ha apuntat anteriorment, aquest Pla d'Acció s'estructura seguint la metodologia marcada pel PITIB, dividint les estratègies, tàctiques i accions que s'incorporen a cada palanca d'actuació.

Seguint aquesta estructura, cada palanca o gran eix de treball fixara la seva estratègia i es trobarà alhora dividida en diferents **tàctiques**, enteses com una categoria on s'engloben un o més projectes encaminats a un objectiu comú.

Finalment, dins cada tàctica s'hi inclouran les **accions** concretes, de les que es detallarà informació de manera individualitzada en unes fitxes incloses en aquest mateix apartat. Hem de tenir en compte que aquestes accions estan definides en línies generals, fent que en determinats casos es puguin replantejar lleugerament a l'hora de ser desenvolupades.

Una vegada fixats els projectes, aquests s'agruparan en **fases** segons el seu grau de prioritat. Aquesta distribució permetrà establir un cronograma amb els treballs a desenvolupar per tal d'assolir, a mig termini, els objectius fixats en el present PDTME.

Taula de projectes

A la taula següent tenim la distribució de les actuacions segons l'estructura citada prèviament, on s'emmarquen dins les diferents tàctiques de cada palanca d'actuació.

A part del llistat d'actuacions, la taula resum també incorpora un cronograma on s'especifica el moment de desenvolupar cada acció, tenint en compte que el marc temporal abasta el bienni 2014 – 2015. D'aquesta manera es facilita que l'Ajuntament d'Estellencs pugui disposar d'una planificació que permeti optimitzar l'organització de les diferents feines a desenvolupar.

A continuació podem observar la taula resum.



COD	ESTRATÈGIES	TÀCTIQUES	ACCIONS	G	F	M	A	M	J	J	A	S	O	N	D	G	F	M	A	M	J	J	A	S	O	N	D			
PROMOCIÓ	Adaptar la promoció als nous comportaments del consumidor, així com als diferents models d'"inspiració" per atreure al turista a un destí diferenciat, motivacional i experiencial.	Realitzar les primeres passes per consolidar la promoció del municipi com a destí turístic	Crear una base de dades amb informació d'interès turístic																											
			Dissenyar un logotip de marca corporativa																											
			Realitzar una campanya de difusió de la marca																											
			Crear una pàgina web turística																											
			Impulsar una campanya de difusió mitjançant la consolidació de la Fira del Vi i el Formatge																											
			Crear un calendari anual d'esdeveniments esportius																											
		Planificar calendaris d'actes anuals	Crear un calendari anual d'esdeveniments de natura																											
			Crear un calendari anual d'esdeveniments culturals																											
			Desenvolupar estratègies entre promotors del sector turístic	Establir un marc de col·laboració per a la promoció turística local i la difusió de la marca Estellencs																										
				Definir i executar un marc de difusió entre el sector privat (touroperadors i empreses d'oci actiu)																										
				PRODUCTE	La diversificació i diferenciació per producte, així com la seva connexió amb la marca, establint el model de gestió pública i la seva identificació territorial.	Consolidar el producte senderisme	Dur a terme la catalogació dels camins públics																							
							Dur a terme la senyalització dels camins catalogats																							
Dissenyar rutes d'interès turístic en la natura																														
Editar material informatiu en suport físic																														
Crear un suport digital de les rutes																														
Desenvolupar actuacions periòdiques de manteniment dels camins																														
Consolidar el producte de cultura i patrimoni	Dissenyar rutes d'interès turístic en l'àmbit patrimonial i cultural																													
	Dur a terme la catalogació dels valors patrimonials																													
	Dur a terme la senyalització dels valors patrimonials catalogats																													
	Desenvolupar actuacions periòdiques de conservació dels valors patrimonials																													
	Fomentar la millora integral de la qualitat del destí	Consolidar el programa SICTED																												
		Incrementar el reconeixement de la Serra de Tramuntana així com la sostenibilitat en la seva gestió	Promoure l'adhesió de la S. Tramuntana a la Carta Europea del Turisme Sostenible (CETS)																											
TERRITORI	Garantir la sostenibilitat del municipi com a destí turístic en el futur, millorant la qualitat de vida dels seus residents, dins el marc dels Plans d'Intervenció en Àmbits Turístics (PIAT)	Garantir els serveis més bàsics i fonamentals pels turistes i visitants.	Condicionar una zona d'estacionament de vehicles																											
			Habilitar una Oficina d'informació Turística																											
			Habilitar un centre de recepció de visitants																											
		Consolidar la gestió de les finques públiques i refugis	Establir un acord amb el Gov. Balear per cogestionar els accessos a la finca de Planícia																											
Establir un acord amb el CIM per a la gestió del refugi de la Coma d'en Vidal																														
INTEL·LIGÈNCIA DE MERCATS	Generar el coneixement necessari a partir de les dades obtingudes, que permetin dissenyar escenaris de comportaments futurs, per orientar les tàctiques a aplicar en les balanques d'actuació.	Desenvolupar el seguiment periòdic de les accions previstes	Realitzar el seguiment de les accions del Pla d'Acció																											
			Dur a terme el càlcul dels indicadors proposats																											
FORMACIÓ	Formació contínua de qualitat a gestors i a personal de servei al client, amb la finalitat de formar professionals capacitats i altament competitius.	Establir sinergies amb administracions i organismes per tal d'assolir la formació dels treballadors del sector turístic, ja siguin de l'administració pública com de la iniciativa privada.	Consolidar el programa SICTED																											

Taula 24

Font: elaboració pròpia



Fitxes de les accions: descripció i principals característiques

Com ja s'ha comentat, cada projecte o acció es presenta en una fitxa on es resumeix la informació més destacada del projecte mitjançant els següents camps:

- **Línia estratègica:** categoria general del projecte, que podrà ser o bé de la línia I: Producte o bé de la línia II: Infraestructures.
- **Acció:** categoria que pot englobar un o més projectes encaminats a un objectiu comú.
- **Projecte:** és el títol del projecte definit en la fitxa.
- **Debilitats / Amenaces:** cadascun dels aspectes negatius destacats en l'anàlisi DAFO de l'apartat corresponent del PDTME.
- **Fortaleses / Oportunitats:** cadascun dels aspectes positius destacats en l'anàlisi DAFO de l'apartat corresponent del PDTME.
- **Objectius:** resultat/s que s'espera assolir amb el desenvolupament del projecte
- **Descripció:** explicació resumida del projecte
- **Fase:** estableix en quina de les diferents fases establertes per desenvolupar els pla d'acció s'inclouria el projecte.
- **Duració:** temps estimat que pot tardar el projecte en ser desenvolupat.
- **Administracions implicades:** defineix quina o quines administracions públiques tenen relació amb el projecte, segons si són Govern Balear, Consell Insular de Mallorca o Ajuntament d'Estellencs.

El model de fitxa utilitzat és el següent:

PALANCA	
Tàctica	
Acció	
Fortalesa / Oportunitat	
Debilitat / Amenaça	
Objectius	
Descripció del projecte	
Duració	
Administracions implicades	



PROMOCIÓ	
Tàctica	Realitzar les primeres passes per consolidar la promoció
Acció	Crear una base de dades amb informació d'interès turístic
Debililitats / Amenaces	- Absència de documents informatius complets i de qualitat respecte a les rutes, itineraris, béns patrimonials, etc.
Fortaleses / Oportunitats	<ul style="list-style-type: none"> - Amb la redacció del PDTME s'estableixen les bases per impulsar el turisme actiu, de qualitat i sostenible fomentant l'atractiu turístic - Un producte de turisme actiu consolidat i amb una bona promoció pot atreure visitants tant residents com estrangers - Riquesa de valors patrimonials, culturals, naturals i turístics que ben gestionats poden contribuir a configurar una oferta turística completa
Objectius	Poder disposar d'un arxiu de documentació bàsica que facilitarà el desenvolupament d'altres projectes
Descripció del projecte	
<p>Aquest projecte obeeix a una necessitat bàsica i es presenta com el de major prioritat a desenvolupar, atenent que condiona una part de la resta d'actuacions incloses en el PDTME. La base de continguts que s'ha de crear ha de tenir en compte material de diverses tipologies com pot ser un arxiu fotogràfic, un recull de descripcions dels principals valors patrimonials, culturals i naturals del municipi com poden ser els camins o les torres de defensa, una base cartogràfica actualitzada, etc.</p> <p>A part dels diferents valors comentats, també s'han de desenvolupar texts sobre les característiques generals del municipi, descripcions dels principals llocs d'interès, així com tota aquella informació necessària per elaborar els diferents materials informatius que es s'aniran realitzant.</p> <p>Per això és important realitzar una tasca de qualitat que abasti tots els aspectes, valors i tipologies de document necessaris, ja que tota aquesta informació servirà de base per desenvolupar els futurs materials com poden ser les plaques informatives, els continguts de la pàgina web o la informació relacionada amb les rutes a dissenyar o la pàgina web.</p>	
Duració	
Administracions implicades	Ajuntament



PROMOCIÓ	
Tàctica	Realitzar les primeres passes per consolidar la promoció
Acció	Dissenyar un logotip de marca corporativa
Debilitats / Amenaces	- La marca Estellencs està poc consolidada
Fortaleses / Oportunitats	- Un producte de turisme actiu consolidat i amb una bona promoció pot atreure visitants tant residents com estrangers
Objectius	Disposar d'una imatge corporativa que contribueixi a la difusió de la marca Estellencs
Descripció del projecte	
<p>En el PDTME es defineixen els objectius i les característiques que ha de presentar el model turístic local, que s'ha de recolzar en el turisme actiu i responsable, aprofitant els valors patrimonials, culturals, naturals i turístics de que es disposa. Amb aquesta premissa i per tal d'avançar cap a la creació de la marca Estellencs, s'ha de dissenyar un logotip basat en la suma d'aquests valors i que serveixi com a imatge corporativa turística pel municipi. Una vegada dissenyat, aquest s'haurà d'incloure tant en la web turística com en tot el material informatiu i de difusió que s'editi.</p>	
Duració	
Administracions implicades	Ajuntament

PROMOCIÓ	
Tàctica	Realitzar les primeres passes per consolidar la promoció
Acció	Realitzar una campanya de difusió de la marca
Debilitats / Amenaces	- La marca Estellencs està poc consolidada
Fortaleses / Oportunitats	<ul style="list-style-type: none"> - Un producte de turisme actiu consolidat i amb una bona promoció pot atreure visitants tant residents com estrangers - Riquesa de valors patrimonials, culturals, naturals i turístics que ben gestionats poden contribuir a configurar una oferta turística completa
Objectius	Donar a conèixer la marca Estellencs en el circuit turístic i també entre la població local
Descripció del projecte	
<p>Una vegada es disposi del disseny de la marca, aquest s'ha de donar a conèixer. Per contribuir a aquesta difusió esdevé una bona línia de promoció la realització de material específic amb aquest disseny o bé la seva incorporació en elements que tinguin una funció en l'activitat turística.</p> <p>Entre els elements específics a crear podem considerar banderoles o cartells que es poden col·locar a punts estratègics del municipi com poden ser les dues entrades al nucli urbà. Respecte a la incorporació de la marca en altres elements, s'han de tenir en compte les noves senyalitzacions proposades (projectes 2.1.2. i 2.1.3.) i el nou material editat, que podran incloure, si s'escau, el nou logotip turístic d'Estellencs.</p>	
Duració	
Administracions implicades	Govern Balear, Ajuntament



PROMOCIÓ	
Tàctica	Realitzar les primeres passes per consolidar la promoció
Acció	Crear una pàgina web turística
Debilitats / Amenaces	<ul style="list-style-type: none">- La marca Estellencs està poc consolidada- Absència de documents informatius complets i de qualitat respecte a les rutes, itineraris, béns patrimonials, etc.
Fortaleses / Oportunitats	<ul style="list-style-type: none">- Un producte de turisme actiu consolidat i amb una bona promoció pot atreure visitants tant residents com estrangers- Riquesa de valors patrimonials, culturals, naturals i turístics que ben gestionats poden contribuir a configurar una oferta turística completa
Objectius	Disposar d'una eina de promoció i informació útil pels visitants potencials del municipi
Descripció del projecte	
<p>Actualment és de cada vegada més habitual que els turistes es planifiquin els viatges per compte propi o, si més no, que es dissenyin una part dels recorreguts i es seleccionin des del lloc d'origen aquells elements que es tenen intenció de visitar. En aquest sentit resulta de gran importància la informació del destí que es pugui aconseguir a distància, essent la presència a internet un factor fonamental.</p> <p>Per això, disposar d'una pàgina web amb informació detallada, de qualitat i amb un disseny atractiu és a dia d'avui una necessitat de primera magnitud per qualsevol destí turístic. Elaborar aquesta pàgina ha de ser un projecte prioritari, atenent que aquesta ha de servir com a eina de difusió d'Estellencs, servint com a principal suport informatiu als turistes que vulguin visitar el municipi.</p> <p>Els requisits mínims que entenem que han d'estar disponibles en aquest espai virtual són, d'una banda, la informació bàsica del municipi (característiques generals, com arribar, principals recursos turístics i elements d'interès, informació sobre allotjament i oferta complementària, etc.). D'altra banda, també podria incloure una versió digital d'aquells materials físics editats així com informació detallada de les rutes municipals. És del tot recomanable que aquestes rutes disposin de la informació bàsica (durada, grau de dificultat, perfil topogràfic, etc.) a més de presentar la possibilitat de descarregar-les per GPS, com es detalla en el projecte corresponent.</p>	
Duració	
Administracions implicades	Ajuntament



PROMOCIÓ	
Tàctica	Realitzar les primeres passes per consolidar la promoció
Acció	Impulsar una campanya de difusió mitjançant la consolidació de la Fira del Vi i del Formatge
Debilitats / Amenaces	- La marca Estellencs està poc consolidada
Fortaleses / Oportunitats	- Un producte de turisme actiu consolidat i amb una bona promoció pot atreure visitants tant residents com estrangers - Riquesa de valors patrimonials, culturals, naturals i turístics que ben gestionats poden contribuir a configurar una oferta turística completa
Objectius	Aprofitar l'afluència de gent a la Fira local per difondre el producte turístic d'Estellencs
Descripció del projecte	
<p>La Fira del Vi i del Formatge d'Estellencs es celebra cada dia 1 de maig des de l'any 2009 i s'ha convertit en un dels esdeveniments del municipi que convoca un major nombre de visitants. Aprofitant el seu èxit de convocatòria s'entén que pot ser una bona plataforma de difusió de l'oferta turística local, compaginant així el seu rol actual d'atracció turística amb el de facilitar informació als visitants i fomentar així el seu retorn a Estellencs per desenvolupar altres activitats.</p> <p>Incrementar la presència de l'administració en la Fira ubicant-hi un estant informatiu, és una iniciativa que contribuirà a donar a conèixer el producte i la marca Estellencs, mostrar el material editat i presentar l'oferta turística municipal (rutes, calendaris d'esdeveniments, equipaments, etc.).</p>	
Duració	
Administracions implicades	Ajuntament



PROMOCIÓ	
Tàctica	Planificar un calendari d'actes anuals
Acció	Crear un calendari d'esdeveniments esportius
Debitats / Amenaces	<ul style="list-style-type: none"> - La marca Estellencs està poc consolidada - Manca d'esdeveniments vinculats al marc natural (esportius, de natura, culturals, etc.)
Fortaleses / Oportunitats	<ul style="list-style-type: none"> - La localització del municipi, marcada per un accés complex i cert aïllament és un factor que contribueix a la seva diferenciació - L'existència de l'actual xarxa de camins, refugis i rutes senderistes com la Ruta de Pedra en Sec (GR-221) afavoreix el pas de visitants pel municipi - Un producte de turisme actiu consolidat i amb una bona promoció pot atreure visitants tant residents com estrangers - La possibilitat d'establir Estellencs com a punt de partida de diferents rutes excursionistes, esdevenint un pol d'atracció i concentració de senderistes - Riquesa de valors patrimonials, culturals, naturals i turístics que ben gestionats poden contribuir a configurar una oferta turística completa
Objectius	Fomentar l'afluència d'esportistes i visitants al municipi i esdevenir un referent en el marc de les proves esportives a nivell d'illa
Descripció del projecte	
<p>Un dels principals reclams vinculats a dia d'avui al turisme actiu és la realització d'esdeveniments esportius. Aquests van des de curses a peu o en bicicleta tant en terreny urbà com en muntanya, fins a proves que es puguin desenvolupar en el mar (curses o excursions amb piraigua, natació, duatlons i triatlons, etc.). Tenint en compte el marc d'Estellencs, que presenta unes característiques ideals per aquest tipus d'esdeveniments, aquesta és una situació que s'ha d'aprofitar en el marc del desenvolupament turístic local.</p> <p>Establir un calendari anual de proves esportives servirà per col·locar el nom d'Estellencs dins aquest àmbit. És important mantenir un mínim d'aquestes proves al llarg de l'any, concentrant-les prioritàriament en primavera i estiu per les millors condicions meteorològiques d'aquests mesos. També serà important repetir anualment les proves, que ajudarà a la seva consolidació any rere any, i contribuirà a crear sinèrgies cap al municipi.</p>	
Duració	
Administracions implicades	Consell de Mallorca, Ajuntament



PROMOCIÓ	
Tàctica	Planificar un calendari d'actes anuals
Acció	Crear un calendari anual d'esdeveniments de natura
Debitats / Amenaces	<ul style="list-style-type: none"> - La marca Estellencs està poc consolidada - Manca d'esdeveniments vinculats al marc natural (esportius, de natura, culturals, etc.)
Fortaleses / Oportunitats	<ul style="list-style-type: none"> - La localització del municipi, marcada per un accés complex i cert aïllament és un factor que contribueix a la seva diferenciació - Un producte de turisme actiu consolidat i amb una bona promoció pot atreure visitants tant residents com estrangers - Riquesa de valors patrimonials, culturals, naturals i turístics que ben gestionats poden contribuir a configurar una oferta turística completa
Objectius	Fomentar l'afluència de visitants al municipi moguts per una motivació naturalista i de respecte amb l'entorn
Descripció del projecte	
<p>Les activitats lligades al coneixement del medi natural són una bona opció per fomentar el turisme actiu i complementar l'oferta turística local. Igual que els esdeveniments esportius o culturals, aquests troben en Estellencs un marc òptim per a la seva realització i es presenten com un bon recurs, atenent a la seva gran compatibilitat amb el perfil de turista i o visitant que ha d'atreure el municipi segons els objectius i criteris reflectits en el PDTME.</p> <p>Aquestes activitats a la natura poden incloure iniciatives d'àmbits molt distints, com poden ser recorreguts relacionats amb la interpretació del medi, tallers d'observació de flora i fauna, activitats de reconeixement o recollida de productes autòctons, etc. En tot cas, es tracta d'iniciatives que aprofiten l'entorn natural local com a recurs fonamental.</p>	
Duració	
Administracions implicades	Govern Balear, Consell de Mallorca, Ajuntament



PROMOCIÓ	
Tàctica	Planificar un calendari d'actes anuals
Acció	Crear un calendari anual d'esdeveniments culturals
Debitats / Amenaces	<ul style="list-style-type: none"> - La marca Estellencs està poc consolidada - Manca d'esdeveniments vinculats al marc natural (esportius, de natura, culturals, etc.)
Fortaleses / Oportunitats	<ul style="list-style-type: none"> - La localització del municipi, marcada per un accés complex i cert aïllament és un factor que contribueix a la seva diferenciació - Un producte de turisme actiu consolidat i amb una bona promoció pot atreure visitants tant residents com estrangers - Riquesa de valors patrimonials, culturals, naturals i turístics que ben gestionats poden contribuir a configurar una oferta turística completa
Objectius	Fomentar l'afluència de visitants al municipi moguts per interessos culturals
Descripció del projecte	
<p>L'oferta cultural d'Estellencs es recolza en les seves festivitats i actes tant de caire tradicional com també en els més contemporanis. Així, des de la Fira del Vi i del Formatge o el Memorial Xavier Bestard de serenates guitarrístiques, passant per les diferents festes patronals, el municipi presenta una oferta cultural diversa.</p> <p>Partint de l'oferta actual i concedint un marge per ampliar-la, esdevé una iniciativa molt interessant poder presentar tota l'oferta cultural en un calendari unificat. Entre els actes que es poden considerar per ampliar les activitats actuals podem considerar l'organització de concerts, xerrades o tallers diversos que també puguin esdevenir un focus d'atracció turística.</p>	
Duració	
Administracions implicades	Govern Balear, Consell de Mallorca, Ajuntament



PROMOCIÓ	
Tàctica	Desenvolupar estratègies entre promotors del sector turístic
Acció	Establir un marc de col·laboració per a la promoció turística local i la difusió de la marca Estellencs
Debilitats / Amenaces	<ul style="list-style-type: none"> - La marca Estellencs està poc consolidada - Falta de coordinació entre les tres administracions públiques: Govern Balear, Consell Insular de Mallorca i Ajuntament d'Estellencs, que repercuteix tant en la gestió de les infraestructures (accessos i camins, refugis, etc.) com en la promoció del destí
Fortaleses / Oportunitats	<ul style="list-style-type: none"> - Un producte de turisme actiu consolidat i amb una bona promoció pot atreure visitants tant residents com estrangers - Riquesa de valors patrimonials, culturals, naturals i turístics que ben gestionats poden contribuir a configurar una oferta turística completa
Objectius	Disposar de suport institucional per a la promoció del destí Estellencs per tal d'ampliar el nombre de destinataris potencials a qui arribar
Descripció del projecte	
<p>Les característiques d'Estellencs, que és un municipi petit i que presenta una comprensible manca de recursos propis, justifiquen la necessitat d'establir la col·laboració de l'administració local amb la resta d'administracions públiques superiors.</p> <p>Aprofitar els canals de la Conselleria de Turisme i Esports i el Consell Insular de Mallorca per fer difusió del producte i la marca Estellencs és una acció necessària per ampliar el nombre de possibles receptors, implicant agents del mercat turístic com poden ser <i>tour operators</i> o agències amb qui disposant únicament dels recursos municipals resultaria complicat d'establir un vincle.</p> <p>Aquest acord de col·laboració amb administracions superiors és recomanable que inclogui suport en la difusió tant per mitjà de la presència a fires i esdeveniments de promoció turística, com a través de canals virtuals (pàgina web, plataformes informatives interactives i altres elements vinculats a les noves tecnologies).</p>	
Duració	Indefinida
Administracions implicades	Govern Balear, Consell de Mallorca, Ajuntament



PROMOCIÓ	
Tàctica	Desenvolupar estratègies entre promotors del sector turístic
Acció	Definir i executar un marc de difusió entre el sector privat (touroperadors i empreses d'oci actiu)
Debilitats / Amenaces	- La marca Estellencs està poc consolidada
Fortaleses / Oportunitats	<ul style="list-style-type: none"> - Un producte de turisme actiu consolidat i amb una bona promoció pot atreure visitants tant residents com estrangers - La possibilitat d'establir Estellencs com a punt de partida de diferents rutes excursionistes, esdevenint un pol d'atracció i concentració de senderistes - Riquesa de valors patrimonials, culturals, naturals i turístics que ben gestionats poden contribuir a configurar una oferta turística completa
Objectius	Donar a conèixer la marca Estellencs en el circuit turístic i crear sinèrgies entre l'administració i les empreses privades
Descripció del projecte	
<p>A part d'impulsar una campanya general i conjunta des de les administracions públiques és important també centrar l'atenció amb la iniciativa privada per tal de donar-li a conèixer el producte i la marca dissenyada.</p> <p>Per això es proposa acordar un marc de reunió amb <i>touroperadors</i> i també amb empreses d'oci actiu, principals agents interessats en poder explotar el producte creat i en fomentar la seva participació directa amb l'activitat turística d'Estellencs.</p> <p>És important plantejar estratègies amb aquests agents amb l'objectiu d'aconseguir que ells puguin incloure Estellencs i els seus diferents productes dins la seva oferta. Aquest objectiu s'haurà d'assolir mitjançant una campanya a llarg termini que es podrà dissenyar a partir d'accions com mostres del producte, visites guiades, etc.</p>	
Duració	
Administracions implicades	Govern Balear, Consell de Mallorca, Ajuntament



PRODUCTE	
Tàctica	Consolidar el producte senderisme
Acció	Dur a terme la catalogació dels camins públics
Debilitats / Amenaces	<ul style="list-style-type: none"> - Absència de documents informatius complets i de qualitat respecte a les rutes, itineraris, béns patrimonials, etc. - Deteriorament de diferents valors patrimonials
Fortaleses / Oportunitats	<ul style="list-style-type: none"> - Estellencs disposa d'un marc idoni pel desenvolupament del turisme actiu i responsable, atenent als seus valors naturals, patrimonials i culturals - L'existència de l'actual xarxa de camins, refugis i rutes senderistes com la Ruta de Pedra en Sec (GR-221) afavoreix el pas de visitants pel municipi - La possibilitat d'establir Estellencs com a punt de partida de diferents rutes excursionistes, esdevenint un pol d'atracció i concentració de senderistes - Riquesa de valors patrimonials, culturals, naturals i turístics que ben gestionats poden contribuir a configurar una oferta turística completa
Objectius	Conèixer tots els camins de titularitat pública per articular millor l'oferta turística entorn a aquests elements
Descripció del projecte	
<p>Una de les activitats més consolidades i esteses del turisme actiu que es pretén promocionar a Estellencs és el <i>trekking</i> o senderisme i, per desenvolupar aquesta pràctica, és fonamental tenir rutes establertes i condicionades pels camins, especialment de muntanya i de l'entorn rural.</p> <p>Per això és fonamental primer de tot tenir catalogats tots els camins públics, establint quins són transitables i obrint els seus accessos per permetre el pas d'excursionistes. Hem de tenir en compte que la catalogació inclou diferents tasques com poden ser la restauració i promoció dels propis camins. A partir d'aquí es podran desenvolupar els projectes lligats a aquesta iniciativa, com dissenyar i editar les rutes pertinents i fer-ne la difusió a través de pàgina web turística i la resta de mitjans disponibles.</p> <p>Comptar amb la Ruta de la Pedra en Sec (GR-221) esdevé una oportunitat en aquest sentit, atenent que els camins d'Estellencs i les rutes que s'hi puguin dissenyar es poden convertir en una oferta complementària de cara als visitants que realitzen aquest GR.</p>	
Duració	
Administracions implicades	Ajuntament



PRODUCTE	
Tàctica	Consolidar el producte senderisme
Acció	Dur a terme la senyalització dels camins catalogats
Debilitats / Amenaces	<ul style="list-style-type: none"> - Absència de documents informatius complets i de qualitat respecte a les rutes, itineraris, béns patrimonials, etc. - Deteriorament de diferents valors patrimonials
Fortaleses / Oportunitats	<ul style="list-style-type: none"> - Estellencs disposa d'un marc idoni pel desenvolupament del turisme actiu i responsable, atenent als seus valors naturals, patrimonials i culturals - L'existència de l'actual xarxa de camins, refugis i rutes senderistes com la Ruta de Pedra en Sec (GR-221) afavoreix el pas de visitants pel municipi - La possibilitat d'establir Estellencs com a punt de partida de diferents rutes excursionistes, esdevenint un pol d'atracció i concentració de senderistes - Riquesa de valors patrimonials, culturals, naturals i turístics que ben gestionats poden contribuir a configurar una oferta turística completa
Objectius	Donar a conèixer als ciutadans els camins transitables del municipi i el seu nom, facilitant així la realització de rutes
Descripció del projecte	
<p>Una vegada es disposa de la catalogació definitiva dels camins, coneixent a quins es pot accedir, és fonamental que es senyalitzin degudament. Amb la correcta senyalització es facilita la visita turística que a més, es pot complementar amb informació addicional. Per això, si s'escau, amb la col·locació d'alguna placa explicativa que presenti informació sobre els orígens o la importància històrica o cultural dels camins, es pot permetre una experiència més completa, que afavoreix a una major satisfacció del visitant.</p> <p>És important tenir en compte que en cas de col·locar alguna placa, la informació que s'hi detalli ha d'estar disponible en diversos idiomes (català, castellà, anglès i alemany com a mínim). També existeix la possibilitat que aquesta informació sigui preparada perquè el visitant la descarregui en versió digital a algun aparell electrònic mitjançant codis QR o similars.</p>	
Duració	1 mes
Administracions implicades	Consell de Mallorca, Ajuntament



PRODUCTE	
Tàctica	Consolidar el producte senderisme
Acció	Dissenyar rutes d'interès turístic en la natura
Debilitats / Amenaces	<ul style="list-style-type: none"> - Absència de documents informatius complets i de qualitat respecte a les rutes, itineraris, béns patrimonials, etc. - Deteriorament de diferents valors patrimonials
Fortaleses / Oportunitats	<ul style="list-style-type: none"> - Estellencs disposa d'un marc idoni pel desenvolupament del turisme actiu i responsable, atenent als seus valors naturals, patrimonials i culturals - L'existència de l'actual xarxa de camins, refugis i rutes senderistes com la Ruta de Pedra en Sec (GR-221) afavoreix el pas de visitants pel municipi - La possibilitat d'establir Estellencs com a punt de partida de diferents rutes excursionistes, esdevenint un pol d'atracció i concentració de senderistes - Riquesa de valors patrimonials, culturals, naturals i turístics que ben gestionats poden contribuir a configurar una oferta turística completa
Objectius	Disposar d'uns itineraris que permetin gaudir dels recursos turístics d'Estellencs i complementin l'oferta turística local; permetre una millor promoció del turisme actiu
Descripció del projecte	
<p>Una vegada es coneixen tots els camins transitables del municipi s'han de dissenyar les rutes senderistes que aprofiten tant aquesta xarxa de vials com també altres possibles recorreguts pel traçat urbà. Hem de tenir en compte que crear una sèrie de rutes és de vital importància per exportar l'activitat senderista, ja que permet un major coneixement i detall del producte.</p> <p>El disseny de les rutes en la natura s'ha de fer a partir dels camins i, en els casos en que sigui possible, tenint en compte els elements de valor patrimonial, cultural o natural que es puguin trobar al llarg dels recorreguts. A part d'aquests elements d'interès, el disseny de les rutes ha d'incloure com a mínim: una descripció del recorregut explicant el seu traçat; la duració; el grau de dificultat; el desnivell acumulat i l'especificació de sí la ruta és circular o no, per exemple.</p>	
Fase	3
Duració	
Administracions implicades	Ajuntament



PRODUCTE	
Tàctica	Consolidar el producte senderisme
Acció	Editar material informatiu en suport físic
Debilitats / Amenaces	- Absència de documents informatius complets i de qualitat respecte a les rutes, itineraris, béns patrimonials, etc.
Fortaleses / Oportunitats	- Estellencs disposa d'un marc idoni pel desenvolupament del turisme actiu i responsable, atenent als seus valors naturals, patrimonials i culturals - Un producte de turisme actiu consolidat i amb una bona promoció pot atreure visitants tant residents com estrangers - Riquesa de valors patrimonials, culturals, naturals i turístics que ben gestionats poden contribuir a configurar una oferta turística completa
Objectius	Disposar de material físic per oferir en diferents llocs i per complementar la informació en suport digital
Descripció del projecte	
<p>Partint de l'absència de documents informatius que es detecta a dia d'avui, l'edició d'aquest material es presenta com un projecte necessari per recolzar l'impuls turístic del municipi, permetent donar a conèixer aquesta informació bàsica als visitants.</p> <p>El material a editar hauria d'incloure la publicació de les rutes prèviament dissenyades així com altre material de suport, com pugui ser una guia dels principals elements municipals d'interès turístic. Pel que fa a les rutes, és important tenir en compte que la seva edició és recomanable que inclogui com a mínim tots els camps comentats en el fitxa de descripció del mateix projecte.</p> <p>Aquest material informatiu ha d'estar disponible a l'Ajuntament d'Estellencs, a la futura oficina d'informació turística així com també a altres entitats (públiques o privades) que puguin contribuir a la seva difusió.</p>	
Duració	
Administracions implicades	Govern Balear, Consell de Mallorca, Ajuntament



PRODUCTE	
Tàctica	Consolidar el producte senderisme
Acció	Crear un suport digital de les rutes
Debilitats / Amenaces	<ul style="list-style-type: none"> - Absència de documents informatius complets i de qualitat respecte a les rutes, itineraris, béns patrimonials, etc.
Fortaleses / Oportunitats	<ul style="list-style-type: none"> - Estellencs disposa d'un marc idoni pel desenvolupament del turisme actiu i responsable, atenent als seus valors naturals, patrimonials i culturals - L'existència de l'actual xarxa de camins, refugis i rutes senderistes com la Ruta de Pedra en Sec (GR-221) afavoreix el pas de visitants pel municipi - La possibilitat d'establir Estellencs com a punt de partida de diferents rutes excursionistes, esdevenint un pol d'atracció i concentració de senderistes - Riquesa de valors patrimonials, culturals, naturals i turístics que ben gestionats poden contribuir a configurar una oferta turística completa
Objectius	Posar informació a l'abast de la ciutadania independentment del seu lloc d'origen
Descripció del projecte	
<p>Una vegada dissenyades les rutes és important fer-ne difusió, tant en suport físic com també en versió digital. La versió digital cobra rellevància degut a l'autonomia que presenten bona part dels turistes en l'actualitat, que es preparen els viatges des de la distància a partir de la informació que poden obtenir dels destins en el seu lloc d'origen.</p> <p>Digitalitzar els materials editats en suport físic amb tots els idiomes que es considerin oportuns és per tant una tasca molt a tenir en compte. D'altra banda, també és recomanable realitzar una versió dels itineraris que es pugui descarregar directament a un GPS, facilitant encara més l'arribada d'aquesta informació als possibles visitants, oferint alhora un servei d'acord amb les necessitats i les possibilitats actuals.</p> <p>La creació de la pàgina web turística d'Estellencs esdevindrà el suport necessari per ubicar tota aquesta informació digitalitzada de manera ordenada i amb fàcil accés.</p>	
Duració	
Administracions implicades	Govern Balear, Consell de Mallorca, Ajuntament



PRODUCTE	
Tàctica	Consolidar el producte senderisme
Acció	Desenvolupar actuacions periòdiques de manteniment dels camins
Debilitats / Amenaces	- Deteriorament de diferents valors patrimonials
Fortaleses / Oportunitats	<ul style="list-style-type: none"> - Estellencs disposa d'un marc idoni pel desenvolupament del turisme actiu i responsable, atenent als seus valors naturals, patrimonials i culturals - L'existència de l'actual xarxa de camins, refugis i rutes senderistes com la Ruta de Pedra en Sec (GR-221) afavoreix el pas de visitants pel municipi - Riquesa de valors patrimonials, culturals, naturals i turístics que ben gestionats poden contribuir a configurar una oferta turística completa
Objectius	Prevenir el deteriorament dels camins i afavorir la recuperació d'aquells més degradats
Descripció del projecte	
<p>A part de la senyalització corresponent també esdevé important mantenir la xarxa de camins en bon estat de conservació. Aquest fet és fonamental per procurar uns criteris de seguretat òptims i per facilitar la circulació per aquestes vies.</p> <p>En aquest sentit resulta interessant establir un marc de col·laboració amb el Consell Insular de Mallorca, promovent que amb una periodicitat preestablerta es realitzin intervencions pel manteniment i conservació dels camins.</p>	
Duració	
Administracions implicades	Consell de Mallorca, Ajuntament



PRODUCTE	
Tàctica	Consolidar el producte de cultura i patrimoni
Acció	Dissenyar rutes d'interès turístic en l'àmbit patrimonial i cultural
Debilitats / Amenaces	<ul style="list-style-type: none"> - Absència de documents informatius complets i de qualitat respecte a les rutes, itineraris, béns patrimonials, etc. - Deteriorament de diferents valors patrimonials
Fortaleses / Oportunitats	<ul style="list-style-type: none"> - Estellencs disposa d'un marc idoni pel desenvolupament del turisme actiu i responsable, atenent als seus valors naturals, patrimonials i culturals - L'existència de l'actual xarxa de camins, refugis i rutes senderistes com la Ruta de Pedra en Sec (GR-221) afavoreix el pas de visitants pel municipi - La possibilitat d'establir Estellencs com a punt de partida de diferents rutes excursionistes, esdevenint un pol d'atracció i concentració de senderistes - Riquesa de valors patrimonials, culturals, naturals i turístics que ben gestionats poden contribuir a configurar una oferta turística completa
Objectius	Disposar d'uns itineraris que permetin gaudir dels recursos turístics d'Estellencs i complementin l'oferta turística local; permetre una millor promoció del turisme actiu
Descripció del projecte	
<p>Una vegada es coneixen tots els béns patrimonials catalogats és important dissenyar rutes que es recolzin sobre aquests elements. Hem de tenir en compte que crear aquestes rutes resulta de vital importància per exportar activitats de turisme cultural, ja que permet un major coneixement i detall del producte i, alhora, es poden combinar amb altres rutes relacionades amb altres valors com poden ser els lligats a la natura.</p> <p>Per tant, el disseny d'aquestes rutes s'ha de fer tenint en compte els elements de valor patrimonial o cultural que es puguin trobar al llarg dels recorreguts. A part d'aquests elements d'interès, el disseny de les rutes ha d'incloure com a mínim: una descripció del recorregut explicant el seu traçat; la duració; el grau de dificultat; el desnivell acumulat i l'especificació de sí la ruta és circular o no, per exemple.</p>	
Duració	
Administracions implicades	Ajuntament



PRODUCTE	
Tàctica	Consolidar el producte de cultura i patrimoni
Acció	Dur a terme la catalogació dels valor patrimonials
Debitats / Amenaces	<ul style="list-style-type: none"> - Absència de documents informatius complets i de qualitat respecte a les rutes, itineraris, béns patrimonials, etc. - Deteriorament de diferents valors patrimonials
Fortaleses / Oportunitats	<ul style="list-style-type: none"> - Estellencs disposa d'un marc idoni pel desenvolupament del turisme actiu i responsable, atenent als seus valors naturals, patrimonials i culturals - Riquesa de valors patrimonials, culturals, naturals i turístics que ben gestionats poden contribuir a configurar una oferta turística completa
Objectius	Conèixer tots els valors patrimonials per articular millor l'oferta turística entorn a aquests elements
Descripció del projecte	
<p>En el <i>Pla de Desenvolupament Turístic d'Estellencs</i> s'enumeren els principals valors patrimonials d'Estellencs (torres de defensa, fonts, síquies, rentadors, etc.). Atenent a que aquests són uns dels recursos turístics més importants del municipi, la seva catalogació s'esdevé de gran rellevància. Hem de tenir present que el projecte de catalogació inclou diferents tasques com poden ser la restauració i promoció dels elements una vegada s'ha dut a terme la catalogació pròpiament dita. Així doncs, desenvolupar aquest projecte és la primera passa per fomentar la conservació dels valors patrimonials.</p> <p>Disposar d'aquest inventari dels valors patrimonials permetrà desenvolupar una sèrie de projectes relacionats, com són el disseny de les rutes d'interès turístic (projecte 2.1.3) o la correcta senyalització d'aquest conjunt de béns (projecte 2.5.2).</p>	
Fase	2
Duració	
Administracions implicades	Ajuntament



PRODUCTE	
Tàctica	Consolidar el producte de cultura i patrimoni
Acció	Dur a terme la senyalització dels valors patrimonials catalogats
Debilitats / Amenaces	<ul style="list-style-type: none"> - Absència de documents informatius complets i de qualitat respecte a les rutes, itineraris, béns patrimonials, etc. - Deteriorament de diferents valors patrimonials
Fortaleses / Oportunitats	<ul style="list-style-type: none"> - Estellencs disposa d'un marc idoni pel desenvolupament del turisme actiu i responsable, atenent als seus valors naturals, patrimonials i culturals - Riquesa de valors patrimonials, culturals, naturals i turístics que ben gestionats poden contribuir a configurar una oferta turística completa
Objectius	Conèixer tots els valors patrimonials per articular millor l'oferta turística entorn a aquests elements
Descripció del projecte	
<p>Una vegada es disposa de la catalogació dels valors patrimonials, coneixent a quins es pot accedir, és fonamental que es senyalitzin degudament. Aquesta senyalització s'hauria de realitzar amb la col·locació d'alguna placa explicativa que presenti informació sobre els orígens i la importància històrica o cultural de l'element senyalitzat. D'aquesta manera es contribueix a una experiència més completa, que afavoreix a una major satisfacció del visitant.</p> <p>És important tenir en compte que, igual que amb els camins, en cas de col·locar alguna placa informativa, la informació que s'hi detalli ha d'estar disponible en diversos idiomes (català, castellà, anglès i alemany com a mínim). També existeix la possibilitat que aquesta informació sigui preparada perquè el visitant la descarregui en versió digital a algun aparell electrònic mitjançant codis QR o similars.</p>	
Duració	2 mesos
Administracions implicades	Ajuntament



PRODUCTE	
Tàctica	Consolidar el producte de cultura i patrimoni
Acció	Desenvolupar actuacions periòdiques de conservació dels valors patrimonials
Debilitats / Amenaces	<ul style="list-style-type: none"> - Deteriorament de diferents valors patrimonials
Fortaleses / Oportunitats	<ul style="list-style-type: none"> - Estellencs disposa d'un marc idoni pel desenvolupament del turisme actiu i responsable, atenent als seus valors naturals, patrimonials i culturals - Riquesa de valors patrimonials, culturals, naturals i turístics que ben gestionats poden contribuir a configurar una oferta turística completa
Objectius	Prevenir el deteriorament dels béns patrimonials i afavorir la recuperació d'aquells més degradats
Descripció del projecte	
<p>Per evitar el deteriorament dels valors patrimonials catalogats és fonamental realitzar intervencions de recuperació de manera periòdica sobre aquells elements que ho requereixin. En aquest sentit, és important que la corporació local destini, per exemple, una partida pressupostària anual a desenvolupar aquestes intervencions.</p> <p>Una altra opció compatible amb la ja esmentada és la possibilitat d'assolir acords de col·laboració amb les administracions supramunicipals en el mateix sentit, fixant la metodologia més convenient per aconseguir el mateix objectiu.</p>	
Duració	
Administracions implicades	Consell de Mallorca, Ajuntament



QUALITAT	
Tàctica	Fomentar la millora integral de la qualitat del destí
Acció	Consolidar el programa SICTED
Debilitats / Amenaces	<ul style="list-style-type: none"> - Manca de certificacions que acreditin que el personal i els establiments de l'oferta turística local estiguin qualificats i especialitzats, factor imprescindible en una oferta turística de qualitat
Fortaleses / Oportunitats	<ul style="list-style-type: none"> - La zona d'Estellencs, sumant els municipis contigus, compta amb prop de 40.000 visitants potencials diaris - Un producte de turisme actiu consolidat i amb una bona promoció pot atreure visitants tant residents com estrangers - L'oferta comercial local, tot i que limitada, permet complementar l'experiència del visitant i es presenta com el principal motor de la millora econòmica del municipi
Objectius	Potenciar la millora de la qualitat del sector turístic alhora que s'afavoreix la formació dels seus treballadors i la promoció del municipi per atreure a més visitants.
Descripció del projecte	
<p>L'any 2013 Estellencs ha formalitzat l'adhesió del municipi al programa Sistema Integral de Calidad Turística en Destinos (SICTED), iniciativa d'àmbit nacional promoguda per l'Instituto de Turismo de España (Turespaña) i la Federación Española de Municipios y Provincias (FEMP). Aquest és un projecte de millora de la qualitat turística que treballa amb diferents empreses i serveis per tal de millorar l'experiència i satisfacció del turista. La seva metodologia proporciona un sistema integral de gestió de la qualitat, implicant una millora contínua del destí que es recolza, entre altres coses, en la vessant formativa d'aquesta iniciativa orientada als treballadors del sector turístic.</p> <p>Consolidar la implantació del SICTED, promovent la incorporació dels establiments relacionats amb l'activitat turística local, esdevé com un projecte molt recomanable per remarcar la qualitat i diferenciació d'Estellencs com a destí turístic.</p>	
Duració	
Administracions implicades	Govern Balear, Ajuntament



QUALITAT	
Tàctica	Incrementar el reconeixement de la Serra de Tramuntana així com la sostenibilitat en la seva gestió
Acció	Promoure l'adhesió de la S. Tramuntana a la Carta Europea del Turisme Sostenible (CETS)
Debilitats / Amenaces	<ul style="list-style-type: none"> - La marca Estellencs està poc consolidada - Manca de consolidació del marc normatiu dels espais protegits, fet que dificulta la presa de decisions
Fortaleses / Oportunitats	<ul style="list-style-type: none"> - Estellencs disposa d'un marc idoni pel desenvolupament del turisme actiu i responsable, atenent als seus valors naturals, patrimonials i culturals - Riquesa de valors patrimonials, culturals, naturals i turístics que ben gestionats poden contribuir a configurar una oferta turística completa
Objectius	Fomentar la consolidació del marc normatiu dels espais protegits; reforçar la protecció d'aquests espais; donar un nou valor afegit la marca Estellencs
Descripció del projecte	
<p>La Carta Europea del Turisme Sostenible en Espais Naturals Protegits (CETS) és una iniciativa de la Federació EUROPARC que té com a objectiu global promoure el desenvolupament del turisme en clau de sostenibilitat en els espais natural protegits d'Europa. La CETS és un mètode i un compromís voluntari per aplicar els principis de turisme sostenible, orientat als gestors dels espais naturals protegits i a les empreses per definir les seves estratègies de forma participada.</p> <p>Tenint en compte que l'adhesió a aquesta iniciativa l'ha de dur a terme un espai protegit, en el cas d'Estellencs seria la Serra de Tramuntana qui s'hauria d'incorporar a la CETS. Aquest fet pot suposar un valor afegit per aquest espai, que comptant amb una figura europea, consolidaria la seva protecció i incrementaria les possibilitats de fomentar el turisme sostenible en tota l'àrea que ocupa, contribuint al desenvolupament d'aquest sector a Estellencs i a la consolidació de la marca turística del municipi.</p>	
Duració	Indefinida
Administracions implicades	Govern Balear, Consell de Mallorca, Ajuntament i altres



TERRITORI	
Tàctica	Garantir els serveis més bàsics i fonamentals pels turistes i visitants
Acció	Condicionar una zona d'estacionament de vehicles
Debilitats / Amenaces	<ul style="list-style-type: none"> - Les zones d'estacionament de vehicles (pàrquings) són insuficients
Fortaleses / Oportunitats	<ul style="list-style-type: none"> - La possibilitat d'establir Estellencs com a punt de partida de diferents rutes excursionistes, esdevenint un pol d'atracció i concentració de senderistes - L'oferta comercial local, tot i que limitada, permet complementar l'experiència del visitant i esdevé com el principal motor de la millora econòmica del municipi
Objectius	Disposar d'un espai per poder estacionar vehicles, a ser possible, incloent la capacitat suficient per autobusos
Descripció del projecte	
<p>A dia d'avui el nucli urbà d'Estellencs presenta una manca d'espai per estacionar vehicles, atès que només es disposa d'un aparcament específic i l'entramat viari permet pocs espais amb possibilitat d'estacionar cotxes i encara més vehicles de grans dimensions com autobusos. Aquesta situació dificulta l'aturada dels visitants, que davant la manca d'opcions per deixar els seus vehicles, poden optar en moltes ocasions per no aturar-se al municipi.</p> <p>Davant aquesta situació, es planteja com una actuació prioritària el condicionament d'una zona que pugui tenir la funció de pàrquing i complementi a l'actual. Seleccionat l'espai més adient per poder adaptar aquest servei, s'haurà de senyalitzar la seva localització sobre el material i panells informatius disponibles per tal de donar-lo a conèixer.</p> <p>Crear aquest aparcament fet pot tenir repercussions positives directes o indirectes, ja que afavorir a l'aturada de turistes pot donar peu a l'increment de visitants als comerços i serveis locals a part d'augmentar el nombre d'excursionistes que podran emprendre o finalitzar les seves rutes al municipi.</p>	
Duració	
Administracions implicades	Ajuntament



TERRITORI	
Tàctica	Garantir els serveis més bàsics i fonamentals pels turistes i visitants
Acció	Habilitar una Oficina d'Informació Turística
Debilitats / Amenaces	<ul style="list-style-type: none"> - Manca d'infraestructures turístiques mínimes (oficina d'informació, banys públics i altres equipaments)
Fortaleses / Oportunitats	<ul style="list-style-type: none"> - Estellencs disposa d'un marc idoni pel desenvolupament del turisme actiu i responsable, atenent als seus valors naturals, patrimonials i culturals - Riquesa de valors patrimonials, culturals, naturals i turístics que ben gestionats poden contribuir a configurar una oferta turística completa - La possibilitat d'establir Estellencs com a punt de partida de diferents rutes excursionistes, esdevenint un pol d'atracció i concentració de senderistes - L'oferta comercial local, tot i que limitada, permet complementar l'experiència del visitant i esdevé com el principal motor de la millora econòmica del municipi
Objectius	Disposar d'un servei bàsic per una destinació turística que permeti facilitar informació als visitants
Descripció del projecte	
<p>Per un destí turístic és fonamental comptar amb un punt d'informació on els visitants puguin recollir material o fer consultes per posar-se al corrent sobre el que necessitin saber per gaudir de la seva visita. La manca d'una oficina pròpiament dita a Estellencs, posa de manifesta la necessitat d'habilitar un espai per ubicar-la.</p> <p>És important tenir en compte que aquest servei es pot habilitar en alguna instal·lació ja existent i que per tant, no requereix d'una gran inversió econòmica. Els principals requisits d'una oficina d'informació són tenir uns horaris d'atenció al públic adients, disposar del material informatiu editat i tenir a una persona capacitada per resoldre els dubtes dels visitants, essent recomanable que es pugui comunicar en diversos idiomes.</p>	
Duració	
Administracions implicades	Ajuntament



TERRITORI	
Tàctica	Garantir els serveis més bàsics i fonamentals pels turistes i visitants
Acció	Habilitar un centre de recepció de visitants
Debilitats / Amenaces	<ul style="list-style-type: none"> - Manca d'infraestructures turístiques mínimes (oficina d'informació, banys públics i altres equipaments)
Fortaleses / Oportunitats	<ul style="list-style-type: none"> - Estellencs disposa d'un marc idoni pel desenvolupament del turisme actiu i responsable, atenent als seus valors naturals, patrimonials i culturals - La zona d'Estellencs, sumant els municipis contigus, compta amb prop de 40.000 visitants potencials diaris - La possibilitat d'establir Estellencs com a punt de partida de diferents rutes excursionistes, esdevenint un pol d'atracció i concentració de senderistes
Objectius	Disposar d'instal·lacions que comptin amb els serveis bàsics per una destinació de turisme actiu
Descripció del projecte	
<p>Per una destinació turística constitueix un servei molt útil el fet de disposar d'un centre de recepció de visitants. Aquesta instal·lació, compatible i complementària a l'oficina d'informació turística, ha de disposar d'uns serveis bàsics més enllà dels purament informatius, com puguin ser uns banys públics i un servei de consignes, entre altres.</p> <p>Els banys públics són un servei molt apropiat per un destí que es recolza en el turisme actiu, atès que els visitants desenvolupen una activitat física que pot requerir d'aquest servei. Els banys haurien de comptar amb unes instal·lacions mínimes que permetin dutxar-se i endreçar-se, facilitant així que els senderistes puguin gaudir amb major comoditat de l'oferta turística complementària local.</p> <p>Respecte a les consignes, es tracta d'un servei que consisteix en posar a disposició dels visitants un espai on poder deixar els seus equipatges o propietats de manera provisional, contribuint d'aquesta manera a que puguin disposar d'una major comoditat per realitzar les activitats que vulguin dur a terme en el destí turístic.</p> <p>Així doncs, complementar l'oficina d'informació amb un centre de recepció que inclogui diferents serveis com els descrits entre altres, esdevé un plantejament idoni per a poder oferir una carta de serveis turístics més completa.</p>	
Duració	
Administracions implicades	Ajuntament



TERRITORI	
Tàctica	Consolidació de la gestió de les finques públiques i refugis
Acció	Establir un acord amb acord amb el Govern Balear per cogestionar els accessos a la finca de Planícia
Debililitats / Amenaces	<ul style="list-style-type: none"> - Falta de coordinació entre les tres administracions públiques: Govern Balear, Consell Insular de Mallorca i Ajuntament d'Estellencs, que repercuteix tant en la gestió de les infraestructures (accessos i camins, refugis, etc.) com en la promoció del destí
Fortaleses / Oportunitats	<ul style="list-style-type: none"> - Estellencs disposa d'un marc idoni pel desenvolupament del turisme actiu i responsable, atenent als seus valors naturals, patrimonials i culturals - Riquesa de valors patrimonials, culturals, naturals i turístics que ben gestionats poden contribuir a configurar una oferta turística completa - La possibilitat d'accedir a finques públiques com la de Planícia o la Coma d'en Vidal suposen un valor afegit pel turisme actiu
Objectius	Aconseguir que des de l'Ajuntament d'Estellencs es pugui gestionar l'accés a la finca de Planícia, permetent agilitzar-lo
Descripció del projecte	
<p>La finca pública de Planícia esdevé un dels principals recursos turístics d'Estellencs, atès a les possibilitats que ofereix dins el model turístic que es pretén impulsar en el municipi. A dia d'avui però, tot i que des de la carretera d'Estellencs a Banyalbufar, pròxim al terme estellenquí, existeix un accés a Planícia, aquest habitualment es manté tancat. Per això és important que des de l'Ajuntament d'Estellencs es disposi d'algun sistema que permeti gestionar aquest accés de manera àgil, obrint-lo i tancant-lo sense haver de realitzar lents tràmits amb altres administracions.</p> <p>Establir el marc de col·laboració adient per poder gestionar l'accés a Planícia des de l'àmbit municipal, pot resultar un tràmit senzill i amb repercussions molt positives pel nucli d'Estellencs.</p>	
Duració	
Administracions implicades	Govern Balear, Ajuntament



TERRITORI	
Tàctica	Consolidació de la gestió de les finques públiques i refugis
Acció	Establir un acord amb el Consell de Mallorca per a la gestió del refugi de la Coma d'en Vidal
Debilitats / Amenaces	<ul style="list-style-type: none"> - Falta de funcionament del refugi de la Coma d'en Vidal - Falta de coordinació entre les tres administracions públiques: Govern Balear, Consell Insular de Mallorca i Ajuntament d'Estellencs, que repercuteix tant en la gestió de les infraestructures (accessos i camins, refugis, etc.) com en la promoció del destí
Fortaleses / Oportunitats	<ul style="list-style-type: none"> - Estellencs disposa d'un marc idoni pel desenvolupament del turisme actiu i responsable, atenent als seus valors naturals, patrimonials i culturals - Riquesa de valors patrimonials, culturals, naturals i turístics que ben gestionats poden contribuir a configurar una oferta turística completa - La possibilitat d'accedir a finques públiques com la de Planícia o la Coma d'en Vidal suposen un valor afegit pel turisme actiu
Objectius	Agilitzar la gestió del refugi i aportar un recurs més a l'oferta turística d'Estellencs
Descripció del projecte	
<p>La finca pública la Coma d'en Vidal és, igual que Planícia, un important recurs turístic per Estellencs, atenent a les possibilitats que presenten en l'àmbit del turisme actiu i de senderisme. La Coma d'en Vidal a més, disposa d'instal·lacions per habilitar un refugi, que a dia d'avui es troben fora de funcionament.</p> <p>Assolir un acord per gestionar aquest refugi des de l'Ajuntament d'Estellencs permetria un àgil funcionament d'aquest servei alhora que contribuiria en una conservació adient de la infraestructura. Disposar d'aquest refugi suposaria un valor afegit molt rellevant per l'oferta turística del municipi.</p>	
Duració	
Administracions implicades	Consell de Mallorca, Ajuntament



INTEL·LIGÈNCIA DE MERCATS	
Tàctica	Desenvolupar el seguiment periòdic de les accions previstes
Acció	Realitzar el seguiment de les accions del Pla d'Acció
Debilitats / Amenaces	- Totes les exposades al DAFO
Fortaleses / Oportunitats	- Totes les exposades al DAFO
Objectius	Tenir coneixement del grau de desenvolupament del Pla d'Acció en general i de cada acció que s'hi inclou en particular
Descripció del projecte	
<p>El Pla d'Acció inclòs dins el PDTME consta d'un total de 29 projectes dividits entre les diferents palanques d'actuació. L'objectiu general d'aquests projectes és el de millorar la destinació Estellencs, intervenint tant en les diferents mancances com potenciant les fortaleses i oportunitats detectades en l'anàlisi municipal.</p> <p>Desenvolupar el seguiment d'aquests projectes resulta fonamental per tenir coneixement de com es van desenvolupant i si es van complint amb els objectius estipulats. Es tracta de fer un seguiment permanent, controlant l'estat d'execució dels projectes plantejats i supervisant el seu desenvolupament.</p> <p>S'estipula fer com a mínim un resum anual dels projectes iniciats i finalitzats durant cada anualitat, fet que ajudarà a tenir un coneixement acurat de com es va desenvolupant el Pla d'Acció.</p> <p>Així doncs, el seguiment dels projectes del Pla d'Acció i també el càlcul dels indicadors contribuiran a disposar d'informació d'àmbit municipal de gran interès per a poder avaluar la situació actual i definir les estratègies futures.</p>	
Duració	Acció permanent
Administracions implicades	Ajuntament



INTEL·LIGÈNCIA DE MERCATS	
Tàctica	Analitzar les principals variables estadístiques que aportin informació d'interès
Acció	Dur a terme el càlcul dels indicadors proposats
Debilitats / Amenaces	
Fortaleses / Oportunitats	<ul style="list-style-type: none">- L'existència de l'actual xarxa de camins, refugis i rutes senderistes com la Ruta de Pedra en Sec (GR-221) afavoreix el pas de visitants pel municipi- La capacitat d'allotjament de la zona d'Estellencs, tenint en compte els municipis contigus, és superior a les 63.000 places- La zona d'Estellencs, sumant els municipis contigus, compta amb prop de 40.000 visitants potencials diaris- Un producte de turisme actiu consolidat i amb una bona promoció pot atreure visitants tant residents com estrangers- L'oferta comercial local, tot i que limitada, permet complementar l'experiència del visitant i es presenta com el principal motor de la millora econòmica del municipi
Objectius	Tenir coneixement de l'estat de les principals variables turístiques del municipi i de les seves tendències anuals
Descripció del projecte	
<p>El PDTME estableix una sèrie d'indicadors clau per calcular. Com defineix l'estratègia de la palanca Intel·ligència de Mercats, aquests càlculs permetran generar el coneixement necessari per dissenyar escenaris de comportaments futurs i per orientar les tàctiques a aplicar en cada palanca d'actuació.</p> <p>Serà important actualitzar el càlcul dels indicadors de manera anual, fet que permetrà analitzar les possibles tendències que marqui cadascun. Així mateix, també serà important tenir en compte de manera conjunta el desenvolupament dels projectes del Pla d'Acció, que en alguns casos, podran tenir una repercussió directa sobre els indicadors.</p> <p>Així doncs, el càlcul dels indicadors i també el seguiment dels projectes del Pla d'Acció contribuiran a disposar d'informació d'àmbit municipal de gran interès per a poder avaluar la situació actual i definir les estratègies futures.</p>	
Duració	Acció permanent
Administracions implicades	Ajuntament





ANNEX





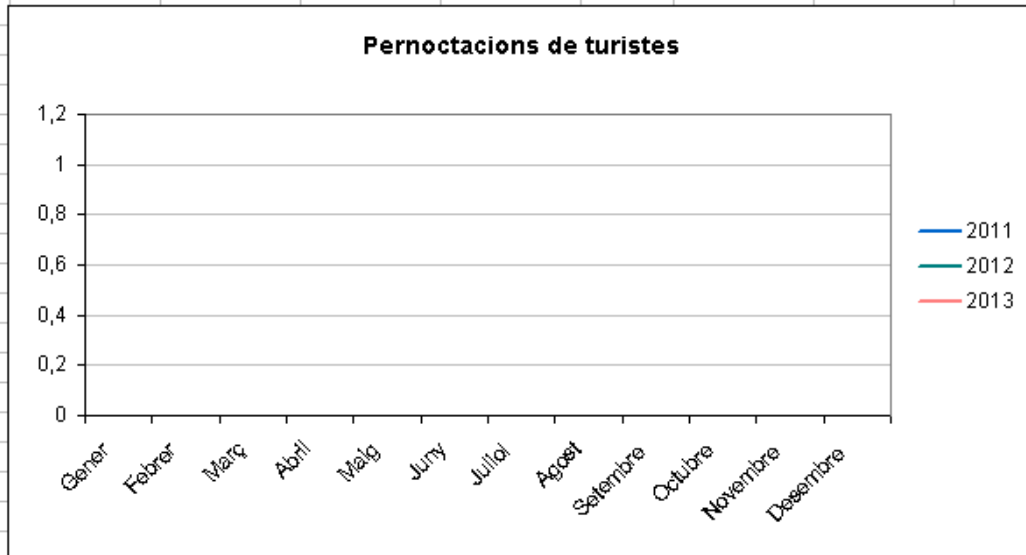
Indicadors clau en l'activitat turística



Indicador 1 Pernoctació de turistes.

Definició	Nombre de nits que els turistes romanen o es troben registrats als establiments d'allotjaments turístics en un determinat mes.
Objectiu	Conèixer el nombre de pernoctacions que fan els turistes que s'allotgen al municipi. Analitzar l'efecte de l'estacionalitat de les pernoctacions, detectant els mesos en què s'ha d'actuar per mitigar aquest efecte. Aquesta evolució es pot comparar tant a nivell mensual com a nivell anual, observant les diferents tendències i veure el resultat de les accions realitzades en el marc del Pla de Desenvolupament Turístic Municipal.
Metodologia	Per(m) = nombre de pernoctacions mensuals.

	2011	2012	2013
Gener			
Febrer			
Març			
Abril			
Maig			
Juny			
Juliol			
Agost			
Setembre			
Octubre			
Novembre			
Desembre			
Total	-	-	-



Periodicitat	Mensual
Unitats	Pernoctacions
Font	Anuari de Turisme, Agència de Turisme de les Illes Balears
Tendència	



Indicador 2 Despesa pública en turisme.

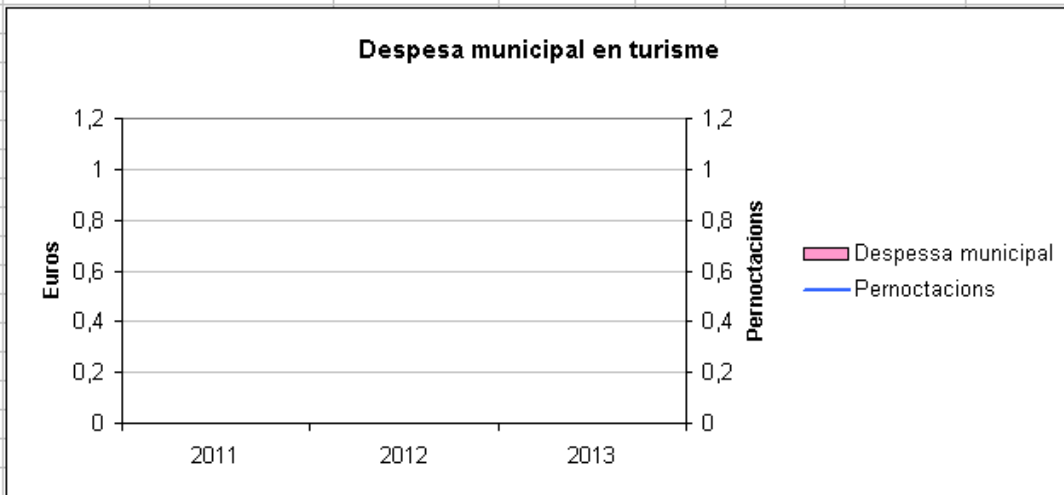
Definició	Part del pressupost destinat a turisme i la seva incidència amb el nombre de pernотacions al municipi.
------------------	--------------------------------------------------------------------------------------------------------

Objectiu	<p>Observar el resultat de les despeses que realitza l'ajuntament en matèria de turisme, sobre el total de les pernотacions que es fan al municipi.</p> <p>Analitzar la tendència de les pernотacions per conèixer la relació amb la despesa pública en turisme.</p> <p>Conèixer el nombre de les accions desenvolupades en cada any, dins del marc del Pla de Desenvolupament Turístic Municipal.</p>
-----------------	--------------------------------------------------------------------------------------------------------------------------------------------------------------------------------------------------------------------------------------------------------------------------------------------------------------------------------------------------------------------------------------------------------

Metodologia	<p>Despesa municipal: Part del pressupost municipal destinat a desenvolupar accions recollides al Pla de Desenvolupament Turístic Municipal.</p> <p>Pernотacions: nombre de pernотacions anuals.</p>
--------------------	------------------------------------------------------------------------------------------------------------------------------------------------------------------------------------------------------

	Despesa municipal	Pernотacions
2011		
2012		
2013		

	Nombre d'accions desenvolupades del PDT
2011	
2012	
2013	



Periodicitat	Anual
---------------------	-------

Unitats	Euros i pernотacions
----------------	----------------------

Font	Ajuntament
-------------	------------

Tendència	
------------------	--



Indicador 3 Oferta de places d'allotjament per tipus d'establiment.

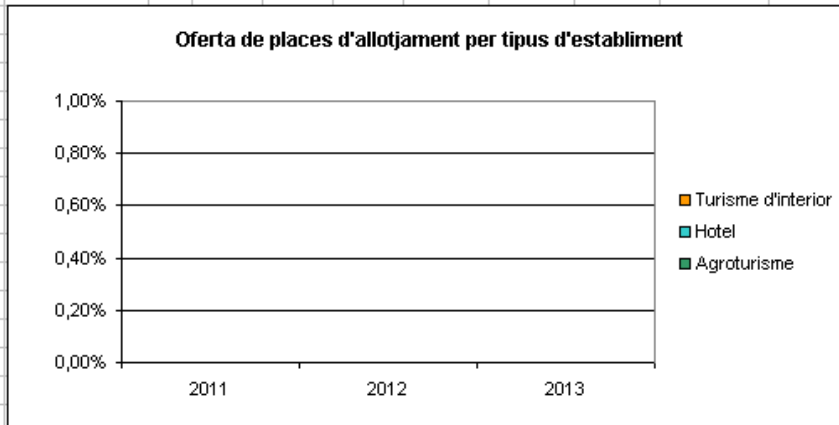
Definició	Nombre de places ofertades segons la tipologia i la categoria de cada allotjament turístic existent en el municipi.
Objectiu	Conèixer el nombre de places d'allotjament turístic que ofereix el municipi en funció de la tipologia i categoria establerta per l'Agència de Turisme de les Illes Balears. Analitzar l'evolució anual d'aquestes places i el percentatge que representa cadascun dels allotjaments turístics sobre el total de les places oferides en el municipi.
Metodologia	<p>Pa = Total de places oferides en el municipi segons la tipologia. $Pa = A + AG + CH + CT + CV + F + H + HA + HC + HR^* + HR + HS + HSR + PENS + RA + TI$</p> <p>A = Places d'apartament turístic: establiment destinat a prestar un servei d'allotjament turístic, que s'anuncii com a tal, compost per un conjunt d'unitats d'allotjament que disposen de mobiliari, instal·lacions, serveis i equip adequats per a la conservació, l'elaboració i el consum d'aliments i begudes, i en condicions que en permetin l'ocupació immediata, complint les exigències establertes reglamentàriament.</p> <p>AG = Places d'agroturisme, establiments que presten el servei d'allotjament turístic ubicats en edificacions construïdes abans de l'1 de gener de 1960, situades en sòl rústic i en una finca o finques que tinguin una superfície mínima de 21.000m² i que constitueixin una explotació agrària, ramadera o forestal.</p> <p>CH = Places de casa d'hostes, fonda que pot facilitar el servei d'esmorzar, així com els propis de cafeteria; en aquest darrer cas, aquests serveis han de ser facultats amb independència als d'allotjament.</p> <p>CT = Places de càmping turístic, espai delimitat, dotat i condicionat perquè sigui ocupat temporalment, amb capacitat per a més de 10 persones que pretenguin fer vida a l'aire lliure, i que utilitzin com a allotjament albergs mòbils, tendes de campanya, caravanes o altres elements similars.</p> <p>CV = Places de ciutat de vacances, establiment, situació, instal·lacions i serveis del qual permeten als clients, amb fórmules prèviament determinades, el gaudiment de les seves vacances en contacte directe amb la natura, facilitant per un preu fet allotjament en règim de pensió completa, amb la possibilitat de practicar esport i participar en activitats d'esbarjo col·lectiu. Queden excloses les ciutats de vacances instal·lades per corporacions o organismes públics amb finalitat d'assistència social i sense ànim de lucre. Classificació: ciutat de vacances d'1, 2, 3 estrelles.</p> <p>F = Places de fonda, establiment hotelier que, sense poder ser classificat com hotel, hostel o hotel apartament, reuneix, com a mínim, les condicions següents:</p> <ul style="list-style-type: none"> a) Habitacions. La seva superfície serà, almenys, de 10 metres quadrats per a les habitacions dobles i de 6 metres quadrats per a les individuals. L'alçada del terra al sostre no podrà ser inferior a 2,50 metres. b) Serveis sanitaris. L'establiment disposarà de, almenys, un lavabo, proveït de dutxa, pica o WC. c) Menjador. La seva superfície mínima serà d'1 metre quadrat per habitació. <p>H = Places d'hotel, establiment destinat a la prestació d'un servei d'allotjament turístic amb serveis complementaris o sense que ocupen la totalitat o una part independent d'un edifici o conjunt d'edificis les dependències dels quals constitueixen un tot homogeni amb entrades pròpies i independents, i que compleix, a més, la resta de requisits establerts reglamentàriament. Els ascensors i les escales de què disposin els hotels han de ser d'ús exclusiu. Classificació: hotels d' 1, 2, 3, 3 superior, 4, 4 superior, 5 estrelles, 5 gran luxe.</p> <p>HA = Places d'hotel apartament, establiment que, a més de complir els requisits establerts per als hotels, disposa de les instal·lacions necessàries per a la conservació, l'elaboració i el consum d'aliments i begudes a l'interior d'alguna unitat d'allotjament, i s'ajusta als requisits establerts reglamentàriament. Classificació: hotels apartaments d' 1, 2, 3, 3 superior, 4, 4 superior, 5 estrelles, 5 gran luxe.</p> <p>HC = Places d'hotel ciutat, establiments que, a més de tenir les característiques dels hotels, compleixen alguna de les circumstàncies següents:</p> <ul style="list-style-type: none"> - Que estiguin instal·lats o que s'instal·lin en zones qualificades i ordenades com a nucli antic pels instruments de planejament general. - Que estiguin instal·lats o que s'instal·lin en edificis emparats per la legislació reguladora del patrimoni històric o que estiguin catalogats pels instruments de planejament i situats en instruments de planejament i situats en nucli urbà. - Que estiguin instal·lats o que s'instal·lin ajustant-se al que disposen els instruments d'ordenació i planejament, com a aptes en sòl urbà.



Indicador 3 Oferta de places d'allotjament per tipus d'establiment.

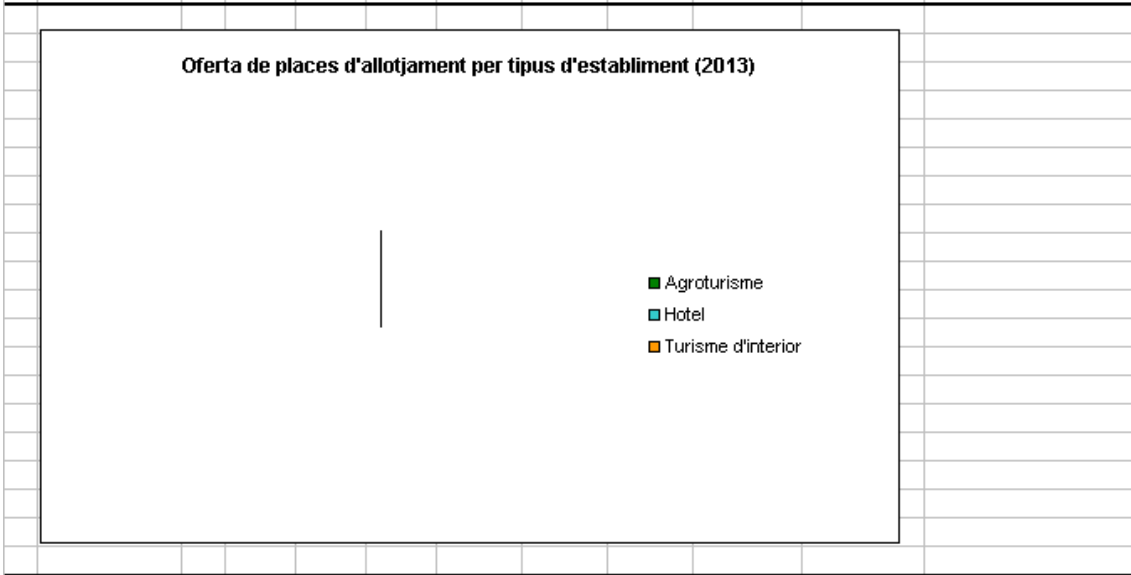
Metodologia	<p>HR* = Places d'hotel residència, hotel sense servei de menjador. Pot facilitar el servei d'esmorzar, així com els propis de cafeteria, però en aquest darrer cas, aquests serveis han de ser facultats amb independència als allotjaments. Classificació: hotel residència d' 1, 2, 3, 4, 5 estrelles.</p> <p>HR = Places d'hotel rural, establiment que presta el servei d'allotjament turístic i està ubicat en edificacions construïdes abans de l'1 de gener de 1940, situades en sòl rústic i que disposen d'una superfície mínima de terreny de 49.000 m2, que ha de quedar vinculada a l'activitat.</p> <p>HS = Places d'hostal, establiment que facilita al públic tant el servei d'allotjament com de restaurant, amb subjecció o no al règim de pensió completa, a elecció del client, i amb excepció dels hostals residències. Classificació: hostals d' 1, 2, 3 estrelles.</p> <p>HSR = Places d'hostal residència, hostal que podrà facilitar el servei d'esmorzar, així com els propis de cafeteria; però en aquest darrer cas, aquests serveis hauran de ser facultats amb independència als d'allotjament. Classificació: hostal residència d' 1, 2, 3, 4 estrelles.</p> <p>PENS = Places de pensió, establiment que no disposa de més de 12 habitacions i que habitualment facilita l'hostatge en règim de pensió completa. Classificació: pensió d'1, 2, 3 estrelles.</p> <p>RA = Places de residència apartament, hotel apartament que pot facilitar el servei d'esmorzar, així com els propis de cafeteria; però en aquest darrer cas, aquests serveis hauran de ser facultats amb independència als d'allotjament. Classificació: residència apartament d'1, 2, 3, 4, 5 estrelles.</p> <p>TI = Places de turisme d'interior, establiment en què es presta el servei d'allotjament turístic en un edifici situat en el casc antic, en edificis catalogats o en edificis construïts abans de l'1 de gener de 1940.</p>
--------------------	-----------------------------------------------------------------------------------------------------------------------------------------------------------------------------------------------------------------------------------------------------------------------------------------------------------------------------------------------------------------------------------------------------------------------------------------------------------------------------------------------------------------------------------------------------------------------------------------------------------------------------------------------------------------------------------------------------------------------------------------------------------------------------------------------------------------------------------------------------------------------------------------------------------------------------------------------------------------------------------------------------------------------------------------------------------------------------------------------------------------------------------------------------------------------------------------------------------------------------------------------------------------------------------------------------------------------------------------------------------------------------------------------------------------------------------------------------------------------------------------------------------------------------------------------------------------------------------------------------------------------------------------------------------------------------------------------------------------------------------------------------------------------------------------------------------------------------------------------------------------------------------------------------------------------------------------------------------------------------------------------

		2011	2012	2013	2011	2012	2013
Agroturisme	AG						
Hotel	H						
Turisme d'interior	TI						
Total places		0	0	0	0%	0%	0%





Indicador 3 Oferta de places d'allotjament per tipus d'establiment.



Periodicitat Anual

Unitats Percentatge

Font Anuari de Turisme, Agència de Turisme de les Illes Balears

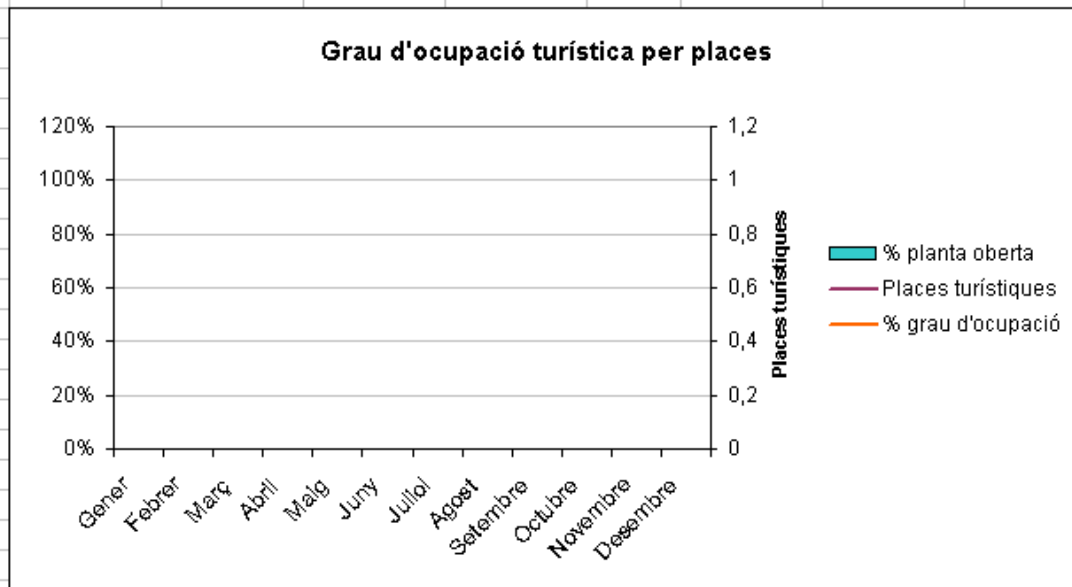
Tendència



Indicador 4 Grau d'ocupació turística per places.

Definició	Percentatge d'ocupació per part dels turistes de les places turístiques obertes al llarg de l'any.
Objectiu	Conèixer l'oferta de places turístiques obertes que la destinació turística ofereix al llarg de l'any. Analitzar la ocupació mensual de les places ofertades.
Metodologia	Places turístiques: nombre de llits fixos d'un establiment. Les de matrimoni equivalen a dues places. Plo(m) = Places obertes mensual: nombre de llits ofertats en un determinat mes Per(m) = Pernoctacions mensuals: nombre de nits que els turistes romanen o es troben registrats als establiments d'allotjaments turístics en un determinat mes D(m) = dies del mes Grau d'ocupació per places mensual = $(Per(m)/(D(m)*Plo(m))) * 100$

	Places turístiques	% planta oberta	% grau d'ocupació
Gener			
Febrer			
Març			
Abril			
Maig			
Juny			
Juliol			
Agost			
Setembre			
Octubre			
Novembre			
Desembre			
Total	0	-	-





Indicador 4 Grau d'ocupació turística per places.	
Periodicitat	Mensual
Unitats	Percentatge i places turístiques
Font	Anuari de Turisme, Agència de Turisme de les Illes Balears
Tendència	



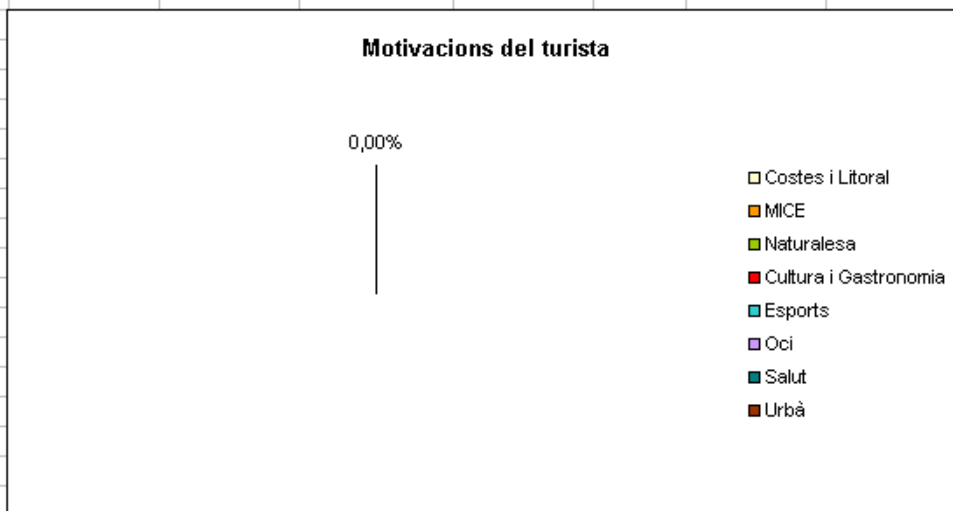
Indicador 5 Motivació del turista

Definició La motivació del viatge és el producte turístic ofert en la destinació, pel qual el viatger tria visitar el municipi.

Objectiu Conèixer i analitzar quins són els principals productes turístics que tenen un major poder d'atracció sobre els turistes a l'hora de triar una destinació turística.
Identificar els diferents tipus de turistes en funció del producte turístic que el municipi ofereix.

Metodologia Classificació de motivacions segons el Pla Integral de Turisme de les Illes Balears

	2013	
	Nombre	Percentatge
Costes i Litoral		
MICE		
Naturalesa		
Cultura i Gastronomia		
Esports		
Oci		
Salut		
Urbà		
Total	-	0%



Periodicitat Anual

Unitats Percentatge

Font Enquestes realitzades als turistes

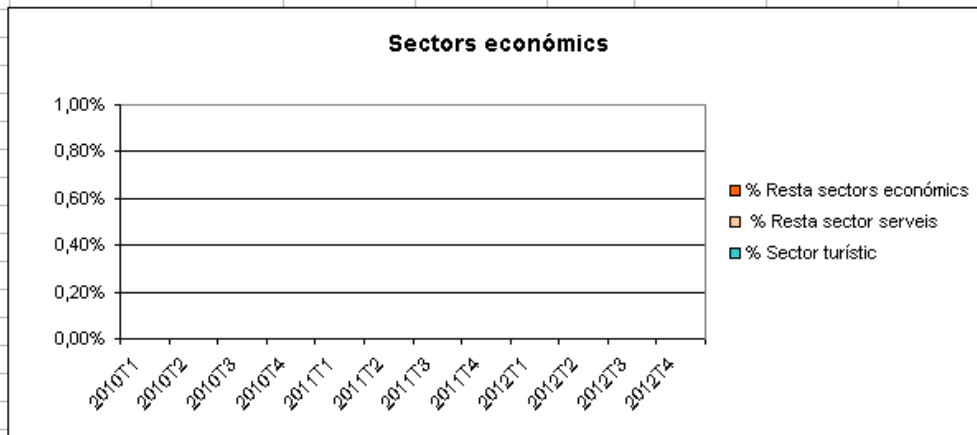
Tendència



Indicador 6 Sector turístic a l'ocupació municipal.

Definició	Percentatge de persones que treballen al municipi en el sector turístic, respecte a la resta de sectors d'activitat econòmica.
Objectiu	Conèixer el pes específic del sector turístic en el sector servei i la resta de sectors econòmics, a l'àmbit de l'ocupació municipal. Analitzar l'evolució trimestral del sector al llarg de l'any.
Metodologia	<p>Sector turístic: seguint les recomanacions de l'Organització Mundial del Turisme (OMT) es consideren les activitats característiques del turisme les corresponents a les següents branques d'activitat de la Classificació Nacional de les Activitats Econòmiques (CNAE) 2009 :</p> <ul style="list-style-type: none"> - 55 Serveis d'allotjament (Hoteleria) - 56 Servei de menjars i begudes (Hoteleria) - 491 Transport interurbà de passatgers per ferrocarril, 493 Altres tipus de transport terrestre de passatgers, 501 Transport marítim de passatgers, 503 Transport de passatgers per vies navegables interiors, 511 Transport aeri de passatgers, 522 Activitats annexes al transport (Transport de passatgers) - 791 Activitats d'agències de viatges i operadors turístics, 771 lloguer de vehicles de motor, 773 Lloguer d'altra maquinària, equips i béns tangibles, 799 Altres serveis de reserves, 900 Activitats de creació, artístiques i espectacles, 910 Activitats de biblioteques, arxius, museus i altres activitats culturals, 931 Activitats esportives, 932 Activitats recreatives i d'entreteniment (Altres activitats turístiques) <p>Resta de sector serveis: aquelles activitats englobades en el sector serveis que no corresponen a cap de les activitats descrites anteriorment.</p> <p>Resta de sectors econòmics: activitats incloses en els sectors de l'agricultura, construcció i indústria</p>

	% Sector turístic	% Resta sector serveis	% Resta sectors econòmics
2010T1			
2010T2			
2010T3			
2010T4			
2011T1			
2011T2			
2011T3			
2011T4			
2012T1			
2012T2			
2012T3			
2012T4			





Indicador 6 Sector turístic a l'ocupació municipal.	
Periodicitat	Trimestral
Unitats	Percentatge
Font	Institut d'Estadística dels Illes Balears (IBESTAT) a partir de dades de la Seguretat Social i de l'INE.
Tendència	

